



Ferðalög Íslendinga

(ferðalög Íslendinga 2009 og ferðaáform þeirra 2010)
-unnið fyrir Ferðamálastofu-

Anný Berglind Thorstensen

Janúar 2010



Efni skýrslunnar er háð höfundarrétti MMR/Markaðs- og miðlarannsóknna ehf.
Öll opinber dreifing eða fjölritun er óheimil nema með skriflegu samþykki MMR.

Bls. Efni

- 3 Framkvæmd
- 4 [fms01] Ferðaðist þú eitthvað innanlands eða utan á síðasta ári (2009)?- Vinsamlega hafðu í huga að ferð er skilgreind sem ferðalag fjarri heimili þar sem gist er eina nótt eða lengur.
- 5 [fms02] Hvað fórstu margar ferðir innanlands á árinu 2009?-merkту við það sem kemst næst þínum ferðafjölda
- 6 [fms03_1] Í hvaða landshluta eða landshlutum gistir þú á ferðalögum innanlands árið 2009 -merkту við allt sem við á
- 7 [fms04] Hvaða gístiaðstöðu nýttir þú á ferðalagi/ferðalögum innanlands á árinu 2009? -Merktu við allt sem við á
- 8 [fms04] Hvaða gístiaðstöðu nýttir þú á ferðalagi/ferðalögum innanlands á árinu 2009? -Merktu við allt sem við á (annað hvað? - opin spurning)
- 9 [fms05_new] Fjöldi gístináttanna innanlands 2009
- 10 [fms05_new] Fjöldi gístináttanna innanlands 2009 (opin spurning)
- 11 [fms06] Í hvaða mánuði/mánuðum ferðaðist þú innanlands á árinu 2009? (Merktu við allt sem við á)
- 12 [fms06] Í hvaða mánuði/mánuðum ferðaðist þú innanlands á árinu 2009? (Merktu við allt sem við á)
- 13 [fms07] Hvað af eftirfarandi hafði mest áhrif á að þú fórst í ferðalag/ferðalög innanlands á árinu 2009? -Nefndu allt að þrjú atriði sem höfðu mest áhrif á ákvarðanatöku þína
- 14 [fms07] Hvað af eftirfarandi hafði mest áhrif á að þú fórst í ferðalag/ferðalög innanlands á árinu 2009? -Nefndu allt að þrjú atriði sem höfðu mest áhrif á ákvarðanatöku þína
- 15 [fms07] Hvað af eftirfarandi hafði mest áhrif á að þú fórst í ferðalag/ferðalög innanlands á árinu 2009? -Nefndu allt að þrjú atriði sem höfðu mest áhrif á ákvarðanatöku þína (annað hvað? - opin spurning)
- 16 [fms08] Hvaða afþreyingu greiddir þú fyrir á ferðalögum innanlands árið 2009? -Merktu við allt sem við á
- 17 [fms08] Hvaða afþreyingu greiddir þú fyrir á ferðalögum innanlands árið 2009? -Merktu við allt sem við á
- 18 [fms08] Hvaða afþreyingu greiddir þú fyrir á ferðalögum innanlands árið 2009? -Merktu við allt sem við á (annað hvað? - opin spurning)
- 19 [fms09_0] Hvaða þætti mætti bæta í íslensku ferðapjónustu að þínu mati - nefndu allt að þrjú atriði út frá upplifun þinni af ferðalögum innanlands á árinu 2009 (opin spurning - Fyrsta atriði)
- 20 [fms09_0] Hvaða þætti mætti bæta í íslensku ferðapjónustu að þínu mati - nefndu allt að þrjú atriði út frá upplifun þinni af ferðalögum innanlands á árinu 2009 (opin spurning - Fyrsta atriði)
- 21 [fms09_0] Hvaða þætti mætti bæta í íslensku ferðapjónustu að þínu mati - nefndu allt að þrjú atriði út frá upplifun þinni af ferðalögum innanlands á árinu 2009 (opin spurning - Fyrsta atriði)
- 22 [fms09_0] Hvaða þætti mætti bæta í íslensku ferðapjónustu að þínu mati - nefndu allt að þrjú atriði út frá upplifun þinni af ferðalögum innanlands á árinu 2009 (opin spurning - Fyrsta atriði)
- 23 [fms09_0] Hvaða þætti mætti bæta í íslensku ferðapjónustu að þínu mati - nefndu allt að þrjú atriði út frá upplifun þinni af ferðalögum innanlands á árinu 2009 (opin spurning - Fyrsta atriði)
- 24 [fms09_1] Hvaða þætti mætti bæta í íslensku ferðapjónustu að þínu mati - nefndu allt að þrjú atriði út frá upplifun þinni af ferðalögum innanlands á árinu 2009 (opin spurning - Annað atriði)
- 25 [fms09_1] Hvaða þætti mætti bæta í íslensku ferðapjónustu að þínu mati - nefndu allt að þrjú atriði út frá upplifun þinni af ferðalögum innanlands á árinu 2009 (opin spurning - Annað atriði)
- 26 [fms09_1] Hvaða þætti mætti bæta í íslensku ferðapjónustu að þínu mati - nefndu allt að þrjú atriði út frá upplifun þinni af ferðalögum innanlands á árinu 2009 (opin spurning - Annað atriði)
- 27 [fms09_1] Hvaða þætti mætti bæta í íslensku ferðapjónustu að þínu mati - nefndu allt að þrjú atriði út frá upplifun þinni af ferðalögum innanlands á árinu 2009 (opin spurning - Annað atriði)
- 28 [fms09_2] Hvaða þætti mætti bæta í íslensku ferðapjónustu að þínu mati - nefndu allt að þrjú atriði út frá upplifun þinni af ferðalögum innanlands á árinu 2009 (opin spurning - Þriðja atriði)
- 29 [fms09_2] Hvaða þætti mætti bæta í íslensku ferðapjónustu að þínu mati - nefndu allt að þrjú atriði út frá upplifun þinni af ferðalögum innanlands á árinu 2009 (opin spurning - Þriðja atriði)
- 30 [fms09_2] Hvaða þætti mætti bæta í íslensku ferðapjónustu að þínu mati - nefndu allt að þrjú atriði út frá upplifun þinni af ferðalögum innanlands á árinu 2009 (opin spurning - Þriðja atriði)
- 31 [fms10] Hvers konar ferðalag/ferðalög ætlar þú í á tímabilinu janúar til maí 2010? -merkту við allt sem við á
- 32 [fms10] Hvers konar ferðalag/ferðalög ætlar þú í á tímabilinu janúar til maí 2010? -merkту við allt sem við á
- 33 [fms10] Hvers konar ferðalag/ferðalög ætlar þú í á tímabilinu janúar til maí 2010? -merkту við allt sem við á (annað hvað? - opin spurning)
- 34 [fms11] Hvert af eftirfarandi landssvæðum finnst þér mest spennandi til vetaferða á Íslandi?
- 35 [fms12] Er eitthvað af eftirfarandi sem stendur í vegi fyrir því að þú ferðist meira innanlands að vetri til? -veldu allt að þrjú atriði sem standa helst í vegi fyrir að þú ferðist innanlands
- 36 [fms12] Er eitthvað af eftirfarandi sem stendur í vegi fyrir því að þú ferðist meira innanlands að vetri til? -veldu allt að þrjú atriði sem standa helst í vegi fyrir að þú ferðist innanlands
- 37 [fms12] Er eitthvað af eftirfarandi sem stendur í vegi fyrir því að þú ferðist meira innanlands að vetri til? -veldu allt að þrjú atriði sem standa helst í vegi fyrir að þú ferðist innanlands (annað hvað? - opin spurning)

Lýsing

Verkkaupi Ferðamálastofa
Dagsetning gagnaöflunar 14. til 19. janúar 2010
Aðferð Síma eða netkönnun (skipt eftir aldri svarenda)

Úrtak

Úrtak Íslendingar á aldrinum 18-80 ára valdir skv. eftirfarandi:
-18 til 67 ára valdir handahófskennt úrhópi Álitsgjafa MMR* (netkönnun)
-68 til 80 ára valdir handahófskennt úr þjóðskrá (símakönnun)

Svarhlutfall

Upphaflegt úrtak 1559
Svöruðu 1022
Svarhlutfall: 66%

Svarhlutfall netkönnun

Upphaflegt úrtak 1400
Svöruðu 926
Svarhlutfall: 66,1%

Svarhlutfall símakönnun

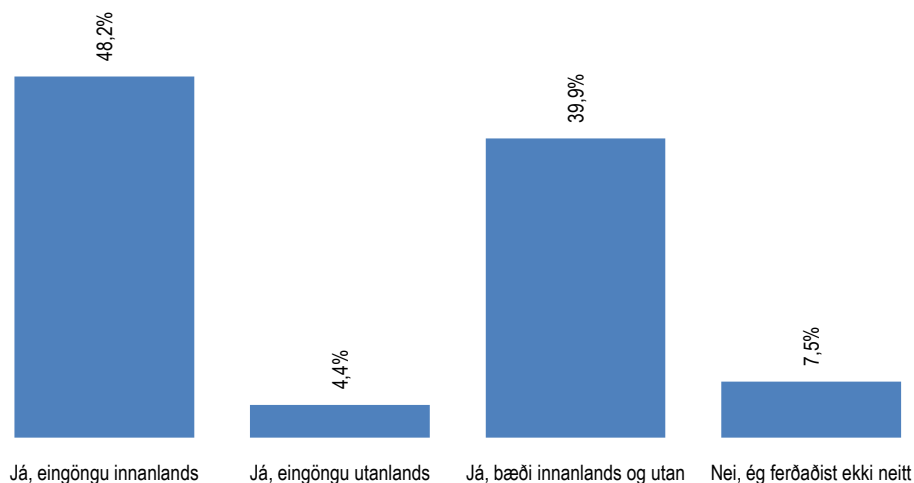
Upphaflegt úrtak 159
Svöruðu 96
Svarhlutfall: 60,4%

* Hópur álitsgjafa MMR telur líðlega 12.000 einstaklinga sem valdir hafa verið með tilviljunarúrtaki úr þjóðskrá og fengnir til þátttöku í netkönnunum með símakönnun. Viðurkenndum aðferðum er beitt svo svörun endurspegli lýðfræðilega samsetningu þjóðskrár. Hópurinn er endurnýjaður vikulega allt árið um kring til að bæta fyrir brottfall og tryggja eðlilega endurnýjun.

Reykjavík 20. janúar 2010
MMR/Markaðs og miðlarannsóknir ehf
Laugavegi 174
105 Reykjavík
<http://www.mmr.is/>

[fms01] Ferðaðist þú eitthvað innanlands eða utan á síðasta ári (2009)?- Vinsamlega hafðu í huga að ferð er skilgreind sem ferðalag fjarri heimili þar sem gíst er eina nótt eða lengur.

Svör	Fjöldi	Hlutfall%	Vikmörk +/-
Já, eingöngu innanlands	493	48,2%	3,1%
Já, eingöngu utanlands	45	4,4%	1,3%
Já, bæði innanlands og utan	408	39,9%	3,0%
Nei, ég ferðaðist ekki neitt	77	7,5%	1,6%
Fjöldi svara	1022	100,0%	
Tóku afstöðu	1022	100,0%	
Tóku ekki afstöðu	0	0,0%	
Fjöldi svara	1022	100,0%	
Spurðir*	1022	100,0%	
Ekki spurðir	0	0,0%	
Fjöldi í þátttakenda	1022	100,0%	

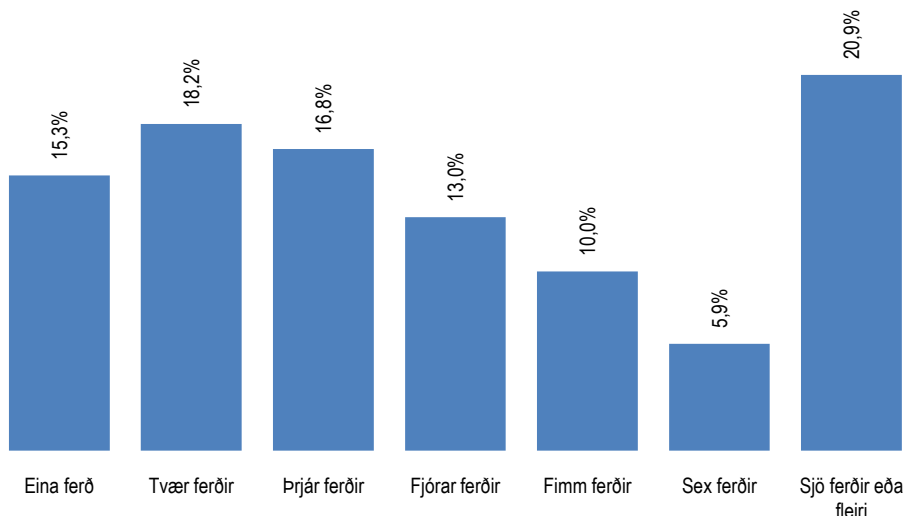


		Já, eingöngu innanlands	Já, eingöngu utanlands	Já, bæði innanlands og utan	Nei, ég ferðaðist ekki neitt	Fjöldi svara
Allir	Allir	48,2%	4,4%	39,9%	7,5%	1022
Kyn	Karl	49,0%	3,1%	39,4%	8,4%	522
	Kona	47,3%	5,7%	40,5%	6,5%	500
Aldur	18-29 ára	49,6%	3,2%	38,1%	9,2%	259
	30-39 ára	49,5%	3,6%	40,0%	7,0%	200
	40-49 ára	55,4%	4,0%	36,7%	4,0%	199
	50-64 ára	42,4%	6,1%	47,4%	4,0%	244
	65-80 ára	42,9%	5,5%	33,9%	17,7%	119
Fjölsk.	Býr ein(n)	46,8%	5,8%	38,3%	9,1%	335
	Einn fullorð+barn/börn	53,9%	1,9%	36,5%	7,7%	51
	Tveir fullorðnir	43,3%	5,7%	42,3%	8,8%	257
	Tveir fullorð+barn/börn	52,0%	2,5%	40,3%	5,1%	378
Búseta	Höfuðborgarsvæðið	43,1%	5,0%	44,9%	7,0%	626
	Nærsveitir höfuðb.	52,2%	2,0%	37,3%	8,6%	155
	Landið	58,9%	4,2%	28,7%	8,2%	241
Menntun	Grunnskóli (skylda)	54,3%	3,9%	29,7%	12,1%	229
	Starfsnám	58,4%	8,5%	23,5%	9,6%	114
	Bóklegt framhaldsnám	44,0%	4,1%	45,5%	6,4%	151
	Verklegt framhaldsnám	53,4%	5,1%	33,5%	8,1%	169
	Sérskólar við hásk.stig	49,2%	4,3%	41,9%	4,6%	66
	Háskólanám	38,8%	2,6%	55,4%	3,3%	289
Starf	Stjórnendur og sérfræðingar	36,6%	3,5%	57,6%	2,3%	252
	Tæknar og skrifstofufólk	50,6%	4,3%	39,6%	5,6%	165
	Þjónustu- og afgr.fólk	48,5%	6,9%	36,0%	8,6%	121
	Iðnaðarm. og sérh. í iðnaði	56,4%	2,4%	33,8%	7,5%	73
	Véla-/verkaf./Sjóm./Bændur	61,2%	5,7%	22,4%	10,7%	102
	Námsmenn	44,4%	4,3%	45,5%	5,8%	144
	Ekki útvinnandi	55,9%	4,3%	24,6%	15,2%	160
Heimilist.	Undir 250 þúsund	53,1%	5,4%	25,6%	15,9%	184
	250-399 þúsund	54,3%	6,1%	31,7%	7,9%	234
	400-599 þúsund	50,8%	3,1%	39,7%	6,4%	209
	600-799 þúsund	45,8%	3,4%	46,2%	4,6%	147
	800 þúsund eða hærra	36,8%	2,1%	60,1%	0,9%	134
[fms02]	1-2 ferðir	57,7%	-	42,3%	-	298
	3-4 ferðir	53,0%	-	47,0%	-	265
	5 eða fleiri ferðir	53,3%	-	46,7%	-	328
[fms05]	1-6 nætur	57,1%	-	42,9%	-	217
	7-13 nætur	51,9%	-	48,1%	-	249
	14 nætur eða lengur	53,8%	-	46,2%	-	378

*Spurðir voru: Allir

[fms02] Hvað fórstu margar ferðir innanlands á árinu 2009?-merktu við það sem kemst næst þínum ferðafjölda

Svör	Fjöldi	Hlutfall%	Vikmörk +/-
Eina ferð	136	15,3%	2,4%
Tvær ferðir	162	18,2%	2,5%
Þrjár ferðir	149	16,8%	2,5%
Fjórar ferðir	116	13,0%	2,2%
Fimm ferðir	89	10,0%	2,0%
Sex ferðir	53	5,9%	1,6%
Sjö ferðir eða fleiri	186	20,9%	2,7%
Fjöldi svara	892	100,0%	
Tóku afstöðu	892	99,0%	
Tóku ekki afstöðu	9	1,0%	
Fjöldi svara	901	100,0%	
Spurðir*	901	88,2%	
Ekki spurðir	121	11,8%	
Fjöldi í þátttakenda	1022	100,0%	



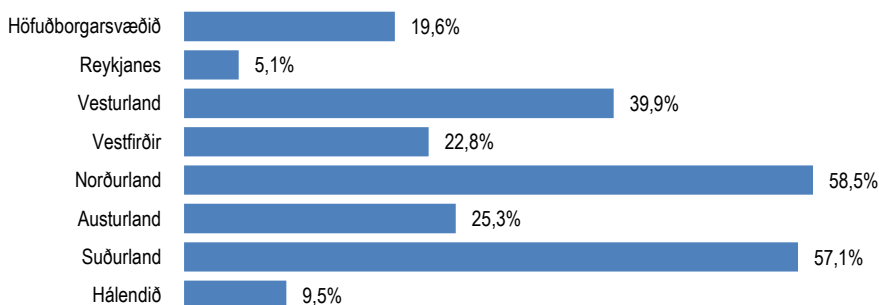
		Eina ferð	Tvær ferðir	Þrjár ferðir	Fjórar ferðir	Fimm ferðir	Sex ferðir	Sjö ferðir eða fleiri	Fjöldi svara
Allir	Allir	15,3%	18,2%	16,8%	13,0%	10,0%	5,9%	20,9%	892
Kyn	Karl	15,8%	17,6%	17,3%	13,3%	10,0%	5,9%	20,1%	458
	Kona	14,7%	18,8%	16,2%	12,7%	9,9%	6,0%	21,8%	434
Aldur	18-29 ára	8,9%	19,9%	17,4%	10,5%	14,6%	8,3%	20,3%	225
	30-39 ára	12,0%	12,6%	19,8%	14,6%	9,4%	3,3%	28,3%	176
	40-49 ára	16,4%	19,8%	17,5%	9,9%	12,2%	3,3%	20,9%	182
	50-64 ára	16,5%	19,7%	14,3%	19,0%	5,4%	7,1%	18,1%	218
	65-80 ára	32,4%	17,9%	13,7%	7,6%	6,2%	7,6%	14,7%	91
Fjölsk.	Býr ein(n)	15,0%	21,6%	17,2%	12,0%	9,1%	6,8%	18,3%	280
	Einn fullorð+barn/börn	19,3%	10,6%	16,6%	15,3%	16,7%	7,3%	14,3%	45
	Tveir fullorðnir	19,9%	16,6%	16,4%	15,3%	9,1%	5,2%	17,5%	218
	Tveir fullorð+barn/börn	12,2%	17,4%	16,6%	12,0%	10,4%	5,5%	25,9%	348
Búseta	Höfuðborgarsvæðið	16,3%	18,1%	18,0%	11,3%	10,9%	5,1%	20,3%	546
	Nærsvæitir höfuðb.	18,8%	20,6%	15,2%	12,1%	7,5%	7,8%	17,8%	136
	Landið	10,3%	16,8%	14,5%	17,9%	9,2%	6,9%	24,4%	210
Menntun	Grunnskóli (skylda)	20,3%	23,3%	12,4%	8,9%	9,9%	5,2%	20,0%	190
	Starfsnám	19,8%	17,4%	19,8%	15,8%	6,1%	5,4%	15,6%	93
	Bóklegt framhaldsnám	8,4%	24,2%	17,4%	11,7%	9,6%	8,9%	19,7%	134
	Verklegt framhaldsnám	15,3%	14,7%	16,5%	13,3%	9,5%	5,5%	25,1%	147
	Sérskólar við hásk.stig	8,9%	17,7%	18,0%	16,7%	14,1%	3,3%	21,3%	60
	Háskólanám	15,2%	13,9%	18,0%	14,6%	10,7%	6,0%	21,6%	266
Starf	Stjórnendur og sérfræðingar	13,3%	13,6%	18,6%	14,7%	10,2%	6,2%	23,4%	233
	Tæknar og skrifstofufólk	10,8%	16,3%	21,0%	16,3%	14,0%	5,1%	16,5%	148
	Þjónustu- og afgr.fólk	15,5%	22,6%	9,0%	11,6%	7,9%	7,5%	26,0%	102
	Iðnaðarm. og sérh. i iðnaði	13,8%	18,2%	9,4%	16,6%	8,6%	7,5%	25,9%	66
	Véla-/verkaf./Sjóm./Bændur	19,6%	20,6%	18,6%	11,7%	4,6%	2,1%	22,8%	85
	Námsmenn	10,4%	21,1%	16,9%	10,8%	15,8%	6,5%	18,6%	127
	Ekki útvinnandi	25,7%	21,1%	17,0%	7,9%	5,5%	6,6%	16,3%	127
Heimilist.	Undir 250 þúsund	24,8%	26,5%	14,8%	10,1%	6,8%	5,5%	11,4%	143
	250-399 þúsund	13,8%	20,7%	20,5%	12,5%	9,5%	3,2%	19,8%	201
	400-599 þúsund	11,9%	16,3%	17,2%	15,5%	10,1%	4,5%	24,5%	189
	600-799 þúsund	14,7%	14,1%	14,9%	13,7%	12,1%	8,4%	22,1%	134
	800 þúsund eða hærri	12,3%	11,0%	17,3%	12,6%	13,5%	6,7%	26,6%	128
[fms02]	1-2 ferðir	45,7%	54,3%	-	-	-	-	-	298
	3-4 ferðir	-	-	56,4%	43,6%	-	-	-	265
	5 eða fleiri ferðir	-	-	-	-	27,1%	16,1%	56,8%	328
[fms05]	1-6 nætur	42,8%	29,6%	17,2%	6,2%	3,4%	0,3%	0,5%	216
	7-13 nætur	10,2%	28,8%	24,0%	19,1%	8,8%	5,2%	3,7%	247
	14 nætur eða lengur	2,5%	5,8%	12,2%	12,8%	14,0%	9,8%	42,9%	374

*Spurðir voru: Þeir sem höfðu ferðast innanlands árið 2009 (samanber sp01).

[fms03_1] Í hvaða landshluta eða landshlutum gistir þú á ferðalögum innanlands árið 2009 -merktu við allt sem við á

Svör	Fjöldi	Hlutfall%	Víkmörk +/-
Höfuðborgarsvæðið	176	19,6%	2,6%
Reykjanes	46	5,1%	1,4%
Vesturland	358	39,9%	3,2%
Vestfirðir	204	22,8%	2,7%
Norðurland	524	58,5%	3,2%
Austurland	226	25,3%	2,8%
Suðurland	511	57,1%	3,2%
Hálendið	85	9,5%	1,9%
Fjöldi svara	896		
Tóku afstöðu	896	99,4%	
Tóku ekki afstöðu	5	0,6%	
Fjöldi svara	901	100,0%	
Spurðir*	901	88,2%	
Ekki spurðir	121	11,8%	
Fjöldi í þátttakenda	1022	100,0%	

*Spurðir voru: Þeir sem höfðu ferðast innanlands árið 2009 (samanber sp01).



		Höfuðborgarsvæðið	Reykjanes	Vesturland	Vestfirðir	Norðurland	Austurland	Suðurland	Hálendið	Fjöldi svara
Allir	Allir	19,6%	5,1%	39,9%	22,8%	58,5%	25,3%	57,1%	9,5%	896
Kyn	Karl	19,5%	5,8%	42,1%	22,5%	60,1%	24,1%	56,6%	13,0%	458
	Kona	19,8%	4,4%	37,7%	23,0%	56,9%	26,5%	57,6%	5,9%	438
Aldur	18-29 ára	20,2%	4,1%	46,3%	21,3%	58,1%	23,3%	61,7%	7,3%	227
	30-39 ára	18,6%	6,2%	43,8%	20,3%	64,8%	30,1%	71,1%	11,6%	177
	40-49 ára	20,3%	7,2%	38,6%	20,9%	59,9%	24,7%	53,3%	12,2%	182
	50-64 ára	23,4%	4,7%	39,2%	26,6%	56,3%	24,3%	51,7%	11,1%	219
	65-80 ára	9,6%	2,0%	21,1%	25,8%	49,7%	24,1%	38,7%	1,7%	91
Fjölsk.	Býr ein(n)	19,2%	4,2%	39,3%	20,8%	55,9%	25,1%	51,2%	9,0%	281
	Einn fullorð+barn/börn	13,5%	8,1%	44,8%	28,8%	49,5%	20,1%	73,6%	7,0%	46
	Tveir fullorðnir	18,2%	3,4%	37,9%	27,2%	56,8%	26,2%	52,4%	7,4%	219
	Tveir fullorð+barn/börn	21,6%	6,4%	41,1%	20,7%	62,9%	25,5%	62,6%	11,6%	349
Búseta	Höfuðborgarsvæðið	3,2%	4,2%	42,4%	22,5%	59,5%	24,5%	63,0%	10,6%	548
	Nærsvæitir höfuðb.	17,1%	5,3%	44,1%	20,3%	55,9%	23,5%	61,2%	7,9%	139
	Landið	64,3%	7,2%	30,7%	25,1%	57,5%	28,4%	39,0%	7,7%	209
Menntun	Grunnskóli (skylda)	19,3%	5,2%	35,0%	24,3%	58,4%	25,3%	51,2%	3,4%	190
	Starfsnám	25,8%	3,3%	32,7%	25,7%	55,6%	24,5%	45,5%	6,3%	93
	Bóklegt framhaldsnám	21,9%	5,0%	43,0%	21,7%	59,7%	27,4%	56,5%	7,0%	135
	Verklegt framhaldsnám	16,2%	6,4%	42,2%	20,8%	58,3%	19,3%	55,0%	13,4%	147
	Sérskólar við hásk.stig	25,4%	10,8%	35,8%	21,7%	57,4%	28,3%	67,0%	16,9%	60
	Háskólanám	17,2%	3,7%	43,7%	22,6%	59,7%	27,2%	64,6%	12,1%	269
Starf	Stjórnendur og sérfræðingar	19,5%	2,8%	45,1%	20,4%	61,6%	28,6%	62,2%	13,2%	235
	Tæknar og skrifstofufólk	17,7%	8,3%	41,2%	24,4%	60,8%	21,4%	58,0%	11,2%	148
	Þjónustu- og afgr.fólk	19,2%	4,8%	38,2%	28,9%	57,7%	28,1%	59,4%	9,0%	102
	Iðnaðarm. og sérh. í iðnaði	19,7%	4,7%	41,6%	24,4%	53,6%	25,8%	49,9%	14,1%	65
	Véla-/verkaf./Sjóm./Bændur	26,5%	7,2%	41,2%	18,7%	54,5%	24,6%	50,3%	6,6%	85
	Námsmenn	21,7%	4,5%	45,1%	18,5%	60,8%	23,4%	62,3%	7,3%	129
	Ekki útvinnandi	15,3%	5,3%	23,8%	26,3%	52,3%	22,6%	48,6%	3,2%	127
Heimilist.	Undir 250 þúsund	13,8%	2,8%	34,0%	17,9%	55,4%	20,4%	47,4%	6,1%	145
	250-399 þúsund	18,5%	5,3%	36,8%	20,9%	56,0%	28,9%	50,5%	6,4%	201
	400-599 þúsund	22,2%	4,9%	44,9%	26,8%	56,7%	26,0%	57,0%	12,4%	190
	600-799 þúsund	24,5%	3,9%	41,1%	22,8%	59,4%	26,0%	64,6%	9,3%	134
	800 þúsund eða hærra	14,5%	6,8%	45,9%	23,9%	67,1%	24,0%	70,0%	15,9%	129
[fms02]	1-2 ferðir	8,8%	1,3%	20,7%	16,8%	50,4%	21,5%	38,3%	3,1%	298
	3-4 ferðir	22,4%	5,7%	42,9%	21,6%	56,9%	21,7%	60,8%	9,0%	265
	5 eða fleiri ferðir	26,8%	8,1%	54,7%	29,2%	67,9%	31,1%	71,2%	15,6%	327
[fms05]	1-6 nætur	13,0%	2,8%	23,4%	10,3%	40,7%	14,7%	42,1%	3,3%	216
	7-13 nætur	17,4%	3,0%	38,0%	20,5%	59,5%	23,6%	57,4%	7,0%	249
	14 nætur eða lengur	23,9%	6,9%	50,0%	31,5%	67,9%	33,1%	65,6%	15,2%	378

[fms04] Hvaða gistaðstöðu nýttir þú á ferðalagi/ferðalögum innanlands á árinu 2009? -Merktu við allt sem við á

Svör	Fjöldi	Hlutfall%	Vikmörk +/-
Hótel/gistiheimili eða sambærilega gistingu	247	27,6%	2,9%
Svefnpokagistingu eða sambærilega gistingu	81	9,0%	1,9%
Tjald, fellihýsi eða húsbíl	468	52,2%	3,3%
Skála á hálendi	59	6,6%	1,6%
Orlofshús félagasamtaka	299	33,3%	3,1%
Sumarhús í einkaeign	283	31,6%	3,0%
Gisti hjá vinum, ættingjum	426	47,5%	3,3%
Annað, hvað?	30	3,3%	1,2%
Fjöldi svara	897		
Tóku afstöðu	897	99,5%	
Tóku ekki afstöðu	4	0,5%	
Fjöldi svara	901	100,0%	
Spurðir*	901	88,2%	
Ekki spurðir	121	11,8%	
Fjöldi í þátttakenda	1022	100,0%	

*Spurðir voru: Þeir sem höfðu ferðast innanlands árið 2009 (samanber sp01).

	Hótel/gistiheimili eða sambærilega gistingu	Svefnpokagistingu eða sambærilega gistingu	Tjald, fellihýsi eða húsbíl	Skála á hálendi	Orlofshús félagasamtaka	Sumarhús í einkaeign	Gisti hjá vinum, ættingjum	Annað, hvað?	Fjöldi svara
Allir	27,6%	9,0%	52,2%	6,6%	33,3%	31,6%	47,5%	3,3%	897
Kyn									
Karl	28,4%	9,7%	53,9%	9,5%	31,8%	28,4%	44,9%	3,6%	459
Kona	26,7%	8,2%	50,4%	3,6%	35,0%	34,9%	50,2%	3,0%	438
Aldur									
18-29 ára	24,4%	11,9%	67,0%	6,2%	30,0%	38,3%	53,2%	1,5%	227
30-39 ára	26,1%	5,2%	63,8%	9,4%	40,1%	34,6%	50,1%	2,8%	177
40-49 ára	25,1%	8,8%	55,1%	7,2%	41,5%	28,9%	40,5%	2,7%	183
50-64 ára	34,8%	12,4%	37,4%	6,6%	32,7%	24,8%	45,3%	5,3%	219
65-80 ára	25,7%	1,1%	22,3%	0,8%	13,5%	30,8%	47,2%	4,9%	91
Fjölsk.									
Býr ein(n)	23,5%	9,5%	53,2%	7,6%	34,5%	38,4%	42,5%	2,5%	547
Einn fullorð+barn/börn	27,6%	7,3%	53,0%	4,6%	26,3%	26,3%	40,5%	3,3%	139
Tveir fullorðnir	37,9%	8,7%	49,0%	5,4%	34,9%	17,5%	64,8%	5,2%	211
Tveir fullorð+barn/börn	27,7%	10,5%	46,7%	5,4%	30,2%	29,1%	51,4%	2,3%	281
Búseta									
Höfuðborgarsvæðið	20,4%	9,5%	61,9%	9,3%	40,8%	46,3%	58,5%	2,0%	46
Nærsvæitir höfuðb.	30,9%	8,3%	40,3%	5,0%	26,3%	27,5%	44,8%	5,1%	220
Landið	26,3%	8,2%	62,8%	8,2%	39,2%	34,2%	44,5%	3,1%	349
Menntun									
Grunnskóli (skylda)	27,1%	5,8%	46,5%	1,7%	25,9%	25,1%	45,8%	4,9%	192
Starfsnám	19,7%	3,8%	38,4%	3,4%	30,0%	22,7%	51,9%	4,9%	93
Bóklegt framhaldsnám	33,1%	11,8%	58,1%	5,6%	33,2%	31,9%	53,2%	1,3%	135
Verklegt framhaldsnám	22,5%	8,1%	56,3%	8,1%	33,6%	31,4%	40,7%	1,9%	146
Sérskólar við hásk.stig	23,8%	13,5%	54,2%	10,6%	34,8%	27,6%	52,8%	-	60
Háskólanám	31,6%	11,2%	55,5%	10,0%	39,2%	40,0%	47,0%	4,1%	269
Starf									
Stjórnendur og sérfræðingar	34,5%	10,5%	60,2%	10,4%	39,6%	37,8%	45,6%	4,3%	235
Tæknar og skrifstofufólk	29,2%	8,5%	43,0%	6,3%	37,6%	32,2%	47,7%	1,9%	148
Þjónustu- og afgr.fólk	29,0%	10,7%	42,4%	6,2%	43,2%	26,8%	48,7%	3,8%	102
Iðnaðarm. og sérh. í iðnaði	27,2%	9,1%	52,8%	8,1%	35,9%	26,0%	45,2%	1,1%	66
Véla-/verkaf./Sjóm./Bændur	20,7%	2,7%	58,6%	5,4%	26,0%	13,5%	41,9%	3,2%	85
Námsmenn	23,9%	13,5%	69,1%	5,5%	25,1%	40,5%	48,7%	3,4%	129
Ekki útvinnandi	21,2%	5,4%	34,3%	1,7%	21,2%	30,3%	53,3%	2,9%	127
Heimilist.									
Undir 250 þúsund	18,9%	7,8%	43,7%	3,8%	26,8%	23,4%	47,4%	3,2%	144
250-399 þúsund	26,3%	6,7%	44,4%	1,4%	27,3%	28,5%	48,3%	3,1%	202
400-599 þúsund	30,8%	9,6%	56,6%	7,8%	40,3%	27,3%	47,4%	1,4%	190
600-799 þúsund	28,5%	6,6%	56,6%	8,7%	45,5%	33,5%	54,2%	7,8%	134
800 þúsund eða herra	38,2%	11,9%	54,9%	13,9%	33,6%	47,9%	39,5%	2,6%	130
[fms02]									
1-2 ferðir	23,8%	4,5%	34,4%	1,4%	28,1%	16,1%	33,7%	1,6%	297
3-4 ferðir	26,1%	10,0%	55,4%	5,1%	31,7%	35,4%	52,3%	3,2%	265
5 eða fleiri ferðir	32,4%	12,1%	66,4%	12,3%	39,1%	42,6%	55,7%	4,4%	328
[fms05]									
1-6 nætur	25,8%	4,9%	39,4%	1,5%	19,7%	15,1%	34,7%	2,1%	216
7-13 nætur	21,3%	9,9%	50,7%	4,9%	35,1%	30,7%	45,8%	2,3%	249
14 nætur eða lengur	31,9%	11,7%	62,2%	11,1%	41,0%	40,6%	55,5%	3,5%	378

[fms04] Hvaða gistaðstöðu nýttir þú á ferðalagi/ferðalögum innanlands á árinu 2009? -
Merktu við allt sem við á (annað hvað? - opin spurning)

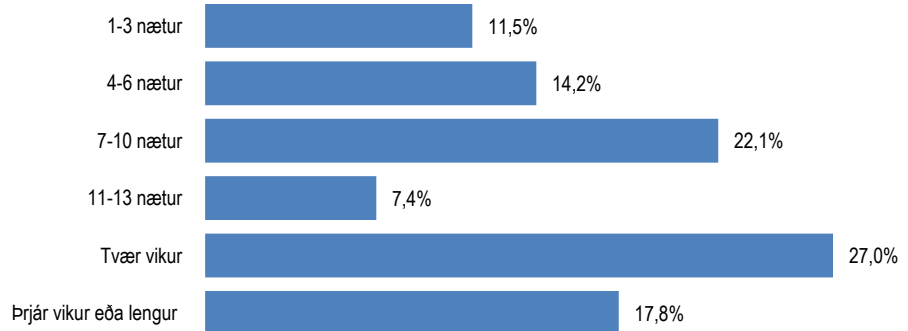
Listi yfir aðra gistaðstöðu.

-annað, eru þeir staðir sem nefndir voru einu sinni.

Gistaðstaða	Fjöldi
Veiðihús	5
Skóla	3
Tjaldvagni	3
vegn lækning	3
Hjólhýsi	2
sumarbústað	2
Annað	12

[fms05_new] Fjöldi gistinátta innanlands 2009

Svör	Fjöldi	Hlutfall%	Vikmörk +/-
1-3 nætur	97	11,5%	2,2%
4-6 nætur	120	14,2%	2,4%
7-10 nætur eða lengur	186	22,1%	2,8%
11-13 nætur	62	7,4%	1,8%
Tvær vikur	228	27,0%	3,0%
Þrjár vikur eða lengur	150	17,8%	2,6%
Fjöldi svara	844,3	100,0%	
Tóku afstöðu	844	93,7%	
Tóku ekki afstöðu	57	6,3%	
Fjöldi svara	901	100,0%	
Spurðir*	901	88,2%	
Ekki spurðir	121	11,8%	
Fjöldi í þátttakenda	1022	100,0%	



*Spurðir voru: Þeir sem höfðu ferðast innanlands árið 2009 (samanber sp01).

		1-3 nætur	4-6 nætur	7-10 nætur	11-13 nætur	Tvær vikur	Þrjár vikur eða lengur	Fjöldi svara	Meðaltal	Vikmörk meðaltals +/-
Allir	Allir	11,5%	14,2%	22,1%	7,4%	27,0%	17,8%	844	14,3	0,7
Kyn	Karl	11,7%	13,2%	20,9%	9,6%	27,0%	17,6%	435	14,1	1,0
	Kona	11,3%	15,3%	23,3%	5,0%	27,1%	18,0%	409	14,5	1,1
Aldur	18-29 ára	10,4%	19,0%	24,4%	9,3%	20,7%	16,2%	217	13,6	1,5
	30-39 ára	10,6%	6,9%	24,1%	6,3%	30,6%	21,3%	169	15,8	1,7
	40-49 ára	10,5%	12,8%	19,3%	5,3%	37,5%	14,7%	171	14,7	1,6
	50-64 ára	10,6%	15,1%	21,9%	7,6%	24,8%	20,1%	204	14,0	1,4
	65-80 ára	20,6%	17,6%	18,0%	8,0%	20,2%	15,7%	84	12,9	2,7
Fjölsk.	Býr ein(n)	14,1%	17,5%	28,0%	6,1%	18,9%	15,3%	267	12,7	1,4
	Einn fullorð+ barn/börn	9,2%	8,4%	24,3%	12,4%	31,2%	14,5%	43	14,8	3,5
	Tveir fullorðnir	12,1%	16,6%	20,8%	7,1%	23,5%	19,9%	205	14,0	1,5
	Tveir fullorð+ barn/börn	9,3%	10,9%	17,8%	7,9%	35,3%	18,9%	329	15,8	1,2
Búseta	Höfuðborgarsvæðið	11,4%	13,3%	24,1%	6,6%	26,1%	18,6%	521	14,5	1,0
	Nærsvæitir höfuðb.	14,2%	16,1%	23,1%	5,4%	25,7%	15,5%	135	12,9	1,7
	Landið	9,9%	15,7%	15,9%	10,8%	30,5%	17,2%	188	14,9	1,6
Menntun	Grunnskóli (skylda)	13,3%	19,6%	23,8%	5,2%	24,4%	13,6%	173	12,3	1,5
	Starfsnám	16,0%	11,7%	26,4%	8,2%	24,9%	12,9%	86	12,5	1,9
	Bóklegt framhaldsnám	10,8%	17,6%	22,7%	10,6%	19,8%	18,5%	129	14,7	2,3
	Verklegt framhaldsnám	12,3%	14,2%	19,1%	8,3%	21,3%	24,8%	136	15,5	2,1
	Sérskólar við hásk.stig	1,6%	17,0%	24,6%	4,7%	36,2%	16,0%	58	14,5	2,2
	Háskólanám	11,0%	9,3%	20,0%	6,7%	34,2%	18,8%	260	15,3	1,3
Starf	Stjórnendur og sérfræðingar	8,3%	9,8%	21,3%	6,5%	35,0%	19,0%	227	15,6	1,4
	Tæknar og skrifstofufólk	9,4%	10,3%	23,3%	9,1%	31,6%	16,3%	139	14,3	1,5
	Þjónustu- og afgr.fólk	11,4%	13,6%	24,4%	3,3%	23,5%	23,8%	96	15,9	2,6
	Iðnaðarm. og sérh. i iðnaði	12,5%	11,2%	24,3%	11,8%	11,1%	29,0%	61	15,4	3,1
	Véla-/verkf./Sjóm./Bændur	20,2%	19,3%	18,1%	8,5%	21,9%	12,0%	79	11,5	2,1
	Námsmenn	8,0%	26,3%	22,2%	7,9%	24,1%	11,5%	120	12,9	2,1
	Ekki útvinnandi	15,9%	14,3%	22,1%	6,8%	23,6%	17,3%	118	13,5	2,1
Heimilist.	Undir 250 þúsund	20,4%	18,2%	27,6%	7,5%	9,4%	17,0%	132	11,5	1,8
	250-399 þúsund	10,7%	17,9%	22,9%	7,0%	25,2%	16,2%	185	14,1	1,7
	400-599 þúsund	10,1%	11,2%	19,2%	9,6%	29,4%	20,5%	184	15,0	1,5
	600-799 þúsund	8,7%	13,8%	23,3%	5,7%	32,9%	15,7%	129	14,4	1,7
	800 þúsund eða hærra	8,2%	7,7%	20,5%	4,5%	36,2%	22,9%	122	16,9	2,1
[fms02]	1-2 ferðir	31,3%	23,8%	27,6%	6,3%	8,5%	2,5%	285	7,0	0,7
	3-4 ferðir	2,4%	17,8%	31,4%	11,2%	29,5%	7,8%	251	12,1	0,8
	5 eða fleiri ferðir	0,4%	2,7%	9,2%	5,3%	42,1%	40,4%	303	22,9	1,4
[fms05]	1-6 nætur	44,7%	55,3%	-	-	-	-	217	3,8	0,2
	7-13 nætur	-	-	75,0%	25,0%	-	-	249	9,6	0,2
	14 nætur eða lengur	-	-	-	-	60,3%	39,7%	378	23,5	1,0

[fms05_new] Fjöldi gistinguáttanna innanlands 2009 (opin spurning)

Listi yfir fjölda gistinguáttanna innanlands 2009.

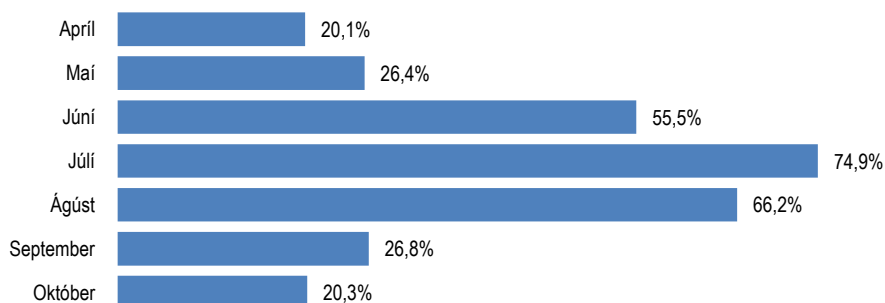
Flokkun gistinguáttanna	Fjöldi gistinguáttanna	Fjöldi
1 - 3 nætur	1	19
	2	40
	3	37
4 - 6 nætur	4	34
	5	44
	6	43
7 - 10 nætur	7	40
	8	41
	9	27
	10	78
11 - 13 nætur	11	11
	12	43
	13	8
Tvær vikur	14	40
	15	57
	16	12
	17	9
	18	18
	19	2
	20	91

Flokkun gistinguáttanna	Fjöldi gistinguáttanna	Fjöldi
Þrjár vikur eða lengur	21	6
	22	4
	23	1
	24	5
	25	33
	26	3
	27	1
	28	1
	30	48
	31	1
	32	2
	33	1
	35	4
	36	3
	37	1
	38	2
	40	10
	42	3
	45	3
	46	1
47	1	
49	1	
50	7	
51	1	
55	3	
60	3	
70	3	

[fms06] Í hvaða mánuði/mánuðum ferðaðist þú innanlands á árinu 2009? (Merktu við allt sem við á)

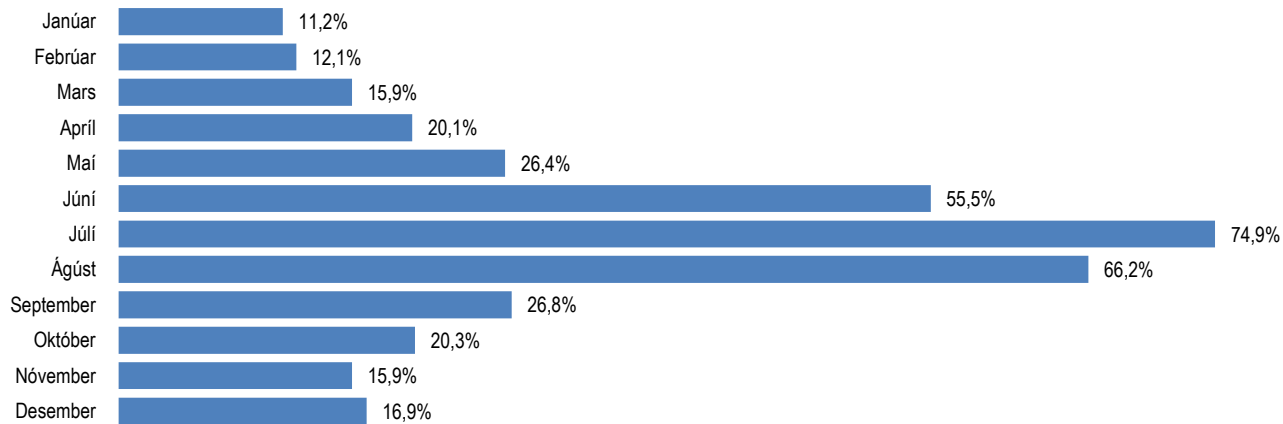
Svör	Fjöldi	Hlutfall%	Vikmörk +/-
Janúar	100	11,2%	2,1%
Febrúar	109	12,1%	2,1%
Mars	143	15,9%	2,4%
Apríl	179	20,1%	2,6%
Mái	236	26,4%	2,9%
Júní	496	55,5%	3,3%
Júlí	670	74,9%	2,8%
Ágúst	592	66,2%	3,1%
September	240	26,8%	2,9%
Október	181	20,3%	2,6%
Nóvember	143	15,9%	2,4%
Desember	152	16,9%	2,5%
Fjöldi svara	894		
Tóku afstöðu	894	99,3%	
Tóku ekki afstöðu	7	0,7%	
Fjöldi svara	901	100,0%	
Spurðir*	901	88,2%	
Ekki spurðir	121	11,8%	
Fjöldi í þátttakenda	1022	100,0%	

*Spurðir voru: Þeir sem höfðu ferðast innanlands árið 2009 (samanber sp01).



		Apríl	Mái	Júní	Júlí	Ágúst	September	Október	Fjöldi svara
Allir	Allir	20,1%	26,4%	55,5%	74,9%	66,2%	26,8%	20,3%	894
Kyn	Karl	19,5%	26,1%	55,7%	74,2%	66,7%	27,8%	20,3%	460
	Kona	20,7%	26,8%	55,2%	75,6%	65,8%	25,8%	20,2%	435
Aldur	18-29 ára	22,0%	25,7%	58,0%	75,3%	71,0%	21,0%	17,3%	224
	30-39 ára	24,9%	32,1%	61,7%	82,5%	64,5%	29,6%	19,7%	177
	40-49 ára	18,6%	20,2%	51,9%	75,9%	66,7%	27,5%	21,9%	183
	50-64 ára	17,9%	29,4%	53,0%	71,1%	64,4%	30,9%	24,5%	219
	65-80 ára	13,9%	22,2%	50,3%	66,2%	61,2%	24,8%	15,0%	91
Fjölsk.	Býr ein(n)	18,9%	27,6%	52,5%	70,8%	61,8%	25,4%	18,7%	282
	Einn fullorð+barn/börn	22,7%	20,6%	52,6%	79,2%	70,6%	20,0%	17,8%	46
	Tveir fullorðnir	16,1%	27,3%	53,7%	71,0%	68,1%	27,5%	23,1%	220
	Tveir fullorð+barn/börn	23,2%	25,6%	59,4%	80,1%	68,1%	28,4%	20,0%	346
Búseta	Höfuðborgarsvæðið	18,6%	24,5%	58,2%	78,0%	65,3%	24,9%	16,0%	548
	Nærsvæitir höfuðb.	15,7%	23,6%	49,8%	72,8%	71,0%	19,7%	17,8%	136
	Landið	26,5%	33,1%	52,0%	68,3%	65,5%	36,5%	32,7%	211
Menntun	Grunnskóli (skylda)	17,7%	21,8%	51,4%	71,8%	62,6%	19,3%	13,9%	191
	Starfsnám	14,0%	23,8%	53,1%	72,0%	63,9%	21,5%	15,0%	93
	Bóklegt framhaldsnám	19,2%	27,7%	49,6%	75,3%	69,0%	25,7%	19,6%	133
	Verklegt framhaldsnám	21,4%	30,4%	54,8%	78,0%	68,3%	29,1%	22,0%	147
	Sérskólar við hásk.stig	20,7%	32,2%	66,1%	76,9%	74,8%	33,7%	26,9%	60
	Háskólanám	23,5%	26,6%	59,8%	75,6%	65,0%	32,0%	24,6%	269
Starf	Stjórnendur og sérfræðingar	21,7%	28,9%	61,0%	79,0%	68,3%	31,6%	26,1%	235
	Tæknar og skrifstofufólk	25,6%	27,3%	60,7%	79,5%	62,4%	29,4%	17,2%	147
	Þjónustu- og afgr.fólk	16,8%	31,8%	52,7%	67,2%	61,9%	24,7%	17,6%	101
	Iðnaðarm. og sérh. í iðnaði	24,0%	35,3%	47,0%	74,1%	69,3%	34,1%	27,9%	66
	Véla-/verkaf./Sjóm./Bændur	18,3%	22,0%	42,8%	67,4%	63,6%	21,2%	21,7%	85
	Námsmenn	18,4%	18,8%	53,8%	78,3%	73,5%	17,9%	16,8%	129
	Ekki útvinnandi	14,6%	22,7%	55,3%	70,0%	63,6%	25,9%	14,2%	127
Heimilist.	Undir 250 þúsund	10,2%	18,3%	43,0%	69,0%	61,9%	20,8%	13,3%	144
	250-399 þúsund	18,2%	25,8%	55,0%	71,2%	61,4%	25,3%	17,1%	200
	400-599 þúsund	23,1%	31,9%	61,2%	76,7%	66,0%	29,8%	24,4%	190
	600-799 þúsund	24,2%	30,2%	58,9%	76,0%	70,6%	31,8%	24,2%	135
	800 þúsund eða herra	27,7%	28,1%	60,9%	82,6%	72,8%	30,9%	26,1%	128
[fms02]	1-2 ferðir	4,6%	7,0%	26,2%	56,7%	43,4%	7,1%	5,2%	297
	3-4 ferðir	14,5%	20,2%	57,6%	75,1%	65,0%	21,5%	19,0%	264
	5 eða fleiri ferðir	38,8%	49,7%	80,1%	91,4%	88,0%	49,7%	35,4%	326
[fms05]	1-6 nætur	5,0%	8,0%	29,7%	50,3%	37,6%	9,4%	10,3%	215
	7-13 nætur	12,0%	17,5%	48,3%	74,8%	64,1%	16,4%	11,0%	247
	14 nætur eða lengur	33,2%	41,1%	73,2%	88,2%	81,8%	41,9%	31,2%	376

[fms06] Í hvaða mánuði/mánuðum ferðaðist þú innanlands á árinu 2009? (Merktu við allt sem við á)



		Janúar	Febrúar	Mars	Apríl	Mái	Júní	Júlí	Ágúst	September	Október	Nóvember	Desember	Fjöldi svara
Allir	Allir	11,2%	12,1%	15,9%	20,1%	26,4%	55,5%	74,9%	66,2%	26,8%	20,3%	15,9%	16,9%	894
Kyn	Karl	9,4%	11,2%	15,7%	19,5%	26,1%	55,7%	74,2%	66,7%	27,8%	20,3%	16,5%	15,5%	460
	Kona	13,1%	13,2%	16,2%	20,7%	26,8%	55,2%	75,6%	65,8%	25,8%	20,2%	15,3%	18,5%	435
Aldur	18-29 ára	15,2%	13,6%	16,8%	22,0%	25,7%	58,0%	75,3%	71,0%	21,0%	17,3%	14,2%	22,0%	224
	30-39 ára	16,8%	14,7%	18,3%	24,9%	32,1%	61,7%	82,5%	64,5%	29,6%	19,7%	20,1%	19,4%	177
	40-49 ára	7,6%	11,5%	14,3%	18,6%	20,2%	51,9%	75,9%	66,7%	27,5%	21,9%	18,1%	14,8%	183
	50-64 ára	8,3%	13,0%	16,9%	17,9%	29,4%	53,0%	71,1%	64,4%	30,9%	24,5%	15,4%	14,7%	219
	65-80 ára	4,9%	3,0%	10,1%	13,9%	22,2%	50,3%	66,2%	61,2%	24,8%	15,0%	9,1%	9,3%	91
Fjölsk.	Býr ein(n)	11,7%	11,7%	15,6%	18,9%	27,6%	52,5%	70,8%	61,8%	25,4%	18,7%	14,2%	18,0%	282
	Einn fullorð+barn/börn	20,4%	14,2%	11,6%	22,7%	20,6%	52,6%	79,2%	70,6%	20,0%	17,8%	15,2%	7,1%	46
	Tveir fullorðnir	7,5%	9,7%	16,0%	16,1%	27,3%	53,7%	71,0%	68,1%	27,5%	23,1%	13,6%	15,0%	220
	Tveir fullorð+barn/börn	11,9%	13,8%	16,8%	23,2%	25,6%	59,4%	80,1%	68,1%	28,4%	20,0%	19,0%	18,6%	346
Búseta	Höfuðborgarsvæðið	12,0%	10,2%	14,1%	18,6%	24,5%	58,2%	78,0%	65,3%	24,9%	16,0%	13,9%	15,3%	548
	Nærsvæitir höfuðb.	5,5%	7,3%	13,3%	15,7%	23,6%	49,8%	72,8%	71,0%	19,7%	17,8%	11,5%	11,9%	136
	Landið	12,9%	20,3%	22,3%	26,5%	33,1%	52,0%	68,3%	65,5%	36,5%	32,7%	24,1%	24,4%	211
Menntun	Grunnskóli (skylda)	9,8%	9,0%	9,6%	17,7%	21,8%	51,4%	71,8%	62,6%	19,3%	13,9%	14,2%	15,3%	191
	Starfsnám	6,1%	7,2%	10,0%	14,0%	23,8%	53,1%	72,0%	63,9%	21,5%	15,0%	16,2%	12,7%	93
	Bóklegt framhaldsnám	12,5%	13,9%	18,9%	19,2%	27,7%	49,6%	75,3%	69,0%	25,7%	19,6%	11,0%	18,9%	133
	Verklegt framhaldsnám	8,9%	8,4%	13,6%	21,4%	30,4%	54,8%	78,0%	68,3%	29,1%	22,0%	14,3%	12,1%	147
	Sérskólar við hásk.stig	18,7%	17,3%	20,5%	20,7%	32,2%	66,1%	76,9%	74,8%	33,7%	26,9%	17,3%	21,2%	60
	Háskólanám	13,0%	16,2%	21,4%	23,5%	26,6%	59,8%	75,6%	65,0%	32,0%	24,6%	20,2%	20,4%	269
Starf	Stjórnendur og sérfræðingar	12,2%	18,2%	22,0%	21,7%	28,9%	61,0%	79,0%	68,3%	31,6%	26,1%	19,7%	19,4%	235
	Tæknar og skrifstofufólk	12,9%	12,2%	16,2%	25,6%	27,3%	60,7%	79,5%	62,4%	29,4%	17,2%	18,1%	17,6%	147
	Þjónustu- og afgr.fólk	12,8%	11,5%	16,1%	16,8%	31,8%	52,7%	67,2%	61,9%	24,7%	17,6%	11,4%	21,9%	101
	Iðnaðarm. og sérh. í iðnaði	11,6%	11,3%	15,6%	24,0%	35,3%	47,0%	74,1%	69,3%	34,1%	27,9%	18,8%	18,5%	66
	Véla-/verkaf./Sjóm./Bændur	5,0%	9,6%	16,0%	18,3%	22,0%	42,8%	67,4%	63,6%	21,2%	21,7%	12,6%	10,1%	85
	Námsmenn	14,0%	11,4%	14,9%	18,4%	18,8%	53,8%	78,3%	73,5%	17,9%	16,8%	12,1%	18,6%	129
	Ekki útvinnandi	7,7%	4,6%	6,1%	14,6%	22,7%	55,3%	70,0%	63,6%	25,9%	14,2%	15,2%	10,3%	127
Heimilist.	Undir 250 þúsund	8,4%	4,5%	10,2%	10,2%	18,3%	43,0%	69,0%	61,9%	20,8%	13,3%	10,1%	10,3%	144
	250-399 þúsund	11,5%	8,3%	13,4%	18,2%	25,8%	55,0%	71,2%	61,4%	25,3%	17,1%	15,5%	14,3%	200
	400-599 þúsund	10,9%	14,5%	17,5%	23,1%	31,9%	61,2%	76,7%	66,0%	29,8%	24,4%	13,7%	14,2%	190
	600-799 þúsund	10,0%	13,8%	18,3%	24,2%	30,2%	58,9%	76,0%	70,6%	31,8%	24,2%	16,1%	23,1%	135
	800 þúsund eða hærra	14,1%	20,8%	23,5%	27,7%	28,1%	60,9%	82,6%	72,8%	30,9%	26,1%	26,4%	24,5%	128
[fms02]	1-2 ferðir	2,7%	0,9%	4,4%	4,6%	7,0%	26,2%	56,7%	43,4%	7,1%	5,2%	3,8%	2,9%	297
	3-4 ferðir	6,9%	10,7%	14,9%	14,5%	20,2%	57,6%	75,1%	65,0%	21,5%	19,0%	11,9%	13,4%	264
	5 eða fleiri ferðir	22,8%	23,8%	27,4%	38,8%	49,7%	80,1%	91,4%	88,0%	49,7%	35,4%	30,4%	32,7%	326
[fms05]	1-6 nætur	3,2%	0,4%	8,9%	5,0%	8,0%	29,7%	50,3%	37,6%	9,4%	10,3%	4,3%	8,0%	215
	7-13 nætur	7,1%	8,7%	10,2%	12,0%	17,5%	48,3%	74,8%	64,1%	16,4%	11,0%	10,6%	8,9%	247
	14 nætur eða lengur	18,1%	19,3%	24,0%	33,2%	41,1%	73,2%	88,2%	81,8%	41,9%	31,2%	25,4%	27,2%	376

[fms07] Hvað af eftirfarandi hafði mest áhrif á að þú forst í ferðalag/ferðalög innanlands á árinu 2009? -Nefndu allt að þrjú atriði sem höfðu mest áhrif á ákvarðanatöku þína

Svör	Fjöldi	Hlutf.%	Vikmörk +/-
Efnahagurinn	102	11,4%	2,1%
Klúbbar/félagastarfsemi	54	6,0%	1,6%
Vinnan/ráðstefna	78	8,7%	1,9%
Áhugi á eða tengsl við landssvæði/stað	196	22,0%	2,7%
Tiltekið áhugamál (gönguferðir, veiði o.s.frv.)	160	17,9%	2,5%
Útivist almennt	179	20,0%	2,6%
Aðgangur að sumarbústað í einkaeigu	182	20,4%	2,6%
Aðgangur að orlofsbústað félagasamtaka	159	17,8%	2,5%
Veðrið	97	10,8%	2,0%
Sérstakur viðburður (t.d. fjölskyldutengt, borgar-/bæjarviðburður, útihátíð)	260	29,1%	3,0%
Fjölskylda og vinir	554	62,0%	3,2%
Íþróttiferð barna	58	6,5%	1,6%
Upplýsingaefni (netið, bæklingar, handbækur o.s.frv.)	6	0,7%	0,6%
Annað, hvað?	54	6,0%	1,6%
Fjöldi svara	893		
Tóku afstöðu	893	99,1%	
Tóku ekki afstöðu	8	0,9%	
Fjöldi svara	901	100,0%	
Spurðir*	901	88,2%	
Ekki spurðir	121	11,8%	
Fjöldi í þátttakenda	1022	100,0%	

	Fjölskylda og vinir	Sérstakur viðburður (t.d. fjölskyldutengt, borgar-/bæjarviðburður, útihátíð)	Áhugi á eða tengsl við landssvæði/stað	Aðgangur að sumarbústað í einkaeigu	Útivist almennt	Tiltekið áhugamál (gönguferðir, veiði o.s.frv.)	Aðgangur að orlofsbústað félagasamtaka	Efnahagurinn	Veðrið	Fjöldi svara	
Allir	Allir	62,0%	29,1%	22,0%	20,4%	20,0%	17,9%	17,8%	11,4%	10,8%	893
Kyn	Karl	58,2%	25,5%	21,7%	17,7%	21,0%	23,3%	17,2%	13,6%	10,8%	456
	Kona	66,0%	32,8%	22,3%	23,2%	19,0%	12,3%	18,4%	9,2%	10,9%	437
Aldur	18-29 ára	72,5%	45,6%	15,6%	24,3%	16,6%	15,2%	10,9%	11,5%	10,8%	227
	30-39 ára	68,6%	29,2%	21,0%	23,6%	21,7%	16,0%	21,6%	14,5%	14,4%	176
	40-49 ára	55,8%	23,1%	21,4%	15,4%	21,6%	18,9%	23,8%	16,6%	11,1%	180
	50-64 ára	53,0%	22,6%	26,9%	18,4%	22,3%	23,1%	21,1%	9,1%	8,6%	217
65-80 ára	56,9%	15,2%	29,3%	18,9%	16,8%	14,0%	8,0%	0,8%	9,0%	91	
Fjölsk.	Byr ein(n)	66,1%	35,5%	19,6%	17,3%	19,0%	15,4%	13,4%	9,0%	9,7%	281
	Einn fullorð+barn/börn	68,4%	44,4%	14,4%	26,0%	13,2%	13,3%	24,8%	8,7%	4,6%	46
	Tveir fullorðnir	55,3%	23,3%	28,1%	19,2%	21,7%	23,0%	16,5%	7,5%	7,6%	219
	Tveir fullorð+barn/börn	62,1%	25,5%	21,0%	22,9%	20,7%	17,3%	21,2%	16,3%	14,7%	346
Búseta	Höfuðborgarsvæðið	62,6%	25,9%	22,7%	25,3%	22,2%	18,6%	18,3%	12,1%	10,1%	546
	Nærsvæitir höfuðb.	59,8%	31,4%	22,1%	16,3%	17,1%	15,3%	15,5%	12,4%	14,5%	138
	Landið	61,9%	35,8%	19,9%	10,3%	16,5%	17,8%	18,0%	9,1%	10,3%	209
Menntun	Grunnskóli (skylda)	64,5%	31,6%	22,9%	11,9%	16,0%	9,5%	13,6%	5,8%	15,6%	192
	Starfsnám	59,5%	31,9%	29,1%	17,0%	12,6%	9,4%	21,0%	14,1%	9,4%	93
	Bóklegt framhaldsnám	68,9%	39,3%	18,4%	21,2%	22,1%	14,3%	16,4%	12,9%	6,8%	134
	Verklegt framhaldsnám	59,3%	24,5%	21,0%	23,6%	24,5%	18,7%	19,1%	15,5%	11,4%	144
	Sérskólar við hásk.stig	53,2%	24,3%	23,0%	19,6%	26,5%	34,1%	18,5%	14,3%	18,4%	60
	Háskólanám	61,1%	24,7%	20,8%	25,8%	20,5%	24,7%	19,2%	11,1%	8,0%	268
Starf	Stjórnendur og sérfræðingar	59,7%	24,1%	22,8%	21,9%	24,4%	26,2%	21,9%	11,6%	7,7%	235
	Tæknar og skrifstofufólk	59,4%	29,1%	22,7%	19,6%	22,3%	19,1%	26,1%	17,5%	11,5%	148
	Þjónustu- og afgr.fólk	62,2%	34,1%	25,3%	18,8%	17,6%	14,9%	21,3%	9,2%	11,8%	102
	Iðnaðarm. og sérh. í iðnaði	62,8%	24,1%	20,4%	19,5%	22,5%	20,5%	19,7%	14,0%	11,4%	66
	Véla-/verkaf./Sjóm./Bændur	64,5%	28,6%	27,8%	10,8%	14,6%	12,4%	14,0%	11,3%	17,9%	83
	Námsmenn	68,4%	41,1%	14,9%	27,5%	16,9%	14,2%	7,3%	9,3%	11,2%	129
	Ekki útvinnandi	60,5%	25,8%	20,8%	19,9%	16,3%	10,0%	10,3%	7,2%	9,1%	127
Heimilist.	Undir 250 þúsund	60,7%	31,2%	19,7%	17,8%	16,8%	7,5%	11,5%	9,5%	7,3%	144
	250-399 þúsund	65,1%	31,9%	22,3%	19,0%	16,1%	13,7%	17,2%	9,1%	12,0%	200
	400-599 þúsund	56,2%	31,0%	22,3%	16,8%	25,2%	23,1%	18,8%	13,6%	17,4%	189
	600-799 þúsund	62,8%	26,5%	20,4%	20,8%	22,0%	18,8%	26,8%	13,5%	6,8%	134
	800 þúsund eða herra	61,7%	23,7%	24,6%	28,1%	22,6%	24,7%	19,2%	14,3%	7,3%	130
[fms02]	1-2 ferðir	56,6%	21,3%	22,1%	10,9%	15,7%	12,1%	16,0%	10,8%	9,4%	296
	3-4 ferðir	62,6%	30,2%	19,1%	22,3%	19,1%	20,2%	20,9%	15,2%	11,3%	264
	5 eða fleiri ferðir	66,3%	35,3%	24,3%	27,6%	25,1%	21,2%	16,7%	9,2%	11,3%	327
[fms05]	1-6 nætur	58,3%	20,3%	22,2%	10,2%	14,9%	12,6%	8,6%	11,0%	10,7%	214
	7-13 nætur	62,7%	35,4%	16,4%	18,5%	15,7%	17,2%	24,3%	11,3%	10,5%	249
	14 nætur eða lengur	65,6%	30,2%	27,0%	26,7%	27,8%	21,8%	20,2%	11,4%	10,8%	377

*Spurðir voru: Þeir sem höfðu ferðast innanlands árið 2009 (samanber sp01).

[fms07] Hvað af eftirfarandi hafði mest áhrif á að þú forst í ferðalag/ferðalög innanlands á árinu 2009? - Nefndu allt að þrjú atriði sem höfðu mest áhrif á ákvarðanatöku þína

		Efnahgurinn	Klúbbar/félagastarfs- emi	Vinnan/ráðstefna	Áhugi á eða tengsl við landssvæði/stað	Tiltekið áhugamál (gönguferðir, veiði o.s.frv.)	Útivist almennt	Aðgangur að sumarbústað í einkaeigu	Aðgangur að orlofsbústað félagsamtaka	Veðrið	Sérstakur viðburður (t.d. fjölskyldutengt, borgar-/ bæjarviðburður, útihátíð)	Fjölskylda og vinir	Íþróttarferð barna	Upplýsingaefni (netið, bæklingar, handbækur o.s.frv.)	Annað, hvað?	Fjöldi svara
		11,4%	6,0%	8,7%	22,0%	17,9%	20,0%	20,4%	17,8%	10,8%	29,1%	62,0%	6,5%	0,7%	6,0%	
Allir	Allir	11,4%	6,0%	8,7%	22,0%	17,9%	20,0%	20,4%	17,8%	10,8%	29,1%	62,0%	6,5%	0,7%	6,0%	893
Kyn	Karl	13,6%	5,7%	10,9%	21,7%	23,3%	21,0%	17,7%	17,2%	10,8%	25,5%	58,2%	6,7%	1,2%	4,1%	456
	Kona	9,2%	6,3%	6,4%	22,3%	12,3%	19,0%	23,2%	18,4%	10,9%	32,8%	66,0%	6,3%	0,2%	8,1%	437
Aldur	18-29 ára	11,5%	5,7%	8,4%	15,6%	15,2%	16,6%	24,3%	10,9%	10,8%	45,6%	72,5%	2,1%	-	5,1%	227
	30-39 ára	14,5%	5,4%	9,3%	21,0%	16,0%	21,7%	23,6%	21,6%	14,4%	29,2%	68,6%	8,6%	0,6%	3,5%	176
	40-49 ára	16,6%	4,4%	11,0%	21,4%	18,9%	21,6%	15,4%	23,8%	11,1%	23,1%	55,8%	14,9%	1,1%	7,2%	180
	50-64 ára	9,1%	7,8%	10,0%	26,9%	23,1%	22,3%	18,4%	21,1%	8,6%	22,6%	53,0%	5,4%	1,5%	5,7%	217
	65-80 ára	0,8%	6,8%	1,1%	29,3%	14,0%	16,8%	18,9%	8,0%	9,0%	15,2%	56,9%	-	-	12,0%	91
Fjölsk.	Býr ein(n)	9,0%	6,7%	10,5%	19,6%	15,4%	19,0%	17,3%	13,4%	9,7%	35,5%	66,1%	3,6%	0,3%	7,0%	281
	Einn fullorð+barn/börn	8,7%	4,5%	2,5%	14,4%	13,3%	13,2%	26,0%	24,8%	4,6%	44,4%	68,4%	6,3%	-	2,1%	46
	Tveir fullorðnir	7,5%	9,5%	6,0%	28,1%	23,0%	21,7%	19,2%	16,5%	7,6%	23,3%	55,3%	0,3%	0,8%	7,4%	219
	Tveir fullorð+barn/börn	16,3%	3,5%	9,9%	21,0%	17,3%	20,7%	22,9%	21,2%	14,7%	25,5%	62,1%	12,9%	1,2%	4,9%	346
Búseta	Höfuðborgarsvæðið	12,1%	5,0%	6,5%	22,7%	18,6%	22,2%	25,3%	18,3%	10,1%	25,9%	62,6%	6,0%	0,4%	5,1%	546
	Nærsvæitir höfuðb.	12,4%	5,0%	6,6%	22,1%	15,3%	17,1%	16,3%	15,5%	14,5%	31,4%	59,8%	6,3%	1,3%	4,6%	138
	Landið	9,1%	9,3%	15,9%	19,9%	17,8%	16,5%	10,3%	18,0%	10,3%	35,8%	61,9%	8,1%	1,3%	9,5%	209
Menntun	Grunnskóli (skylda)	5,8%	6,4%	6,2%	22,9%	9,5%	16,0%	11,9%	13,6%	15,6%	31,6%	64,5%	7,1%	-	7,5%	192
	Starfsnám	14,1%	4,1%	5,1%	29,1%	9,4%	12,6%	17,0%	21,0%	9,4%	31,9%	59,5%	6,2%	1,2%	11,4%	93
	Bóklegt framhaldsnám	12,9%	6,1%	11,6%	18,4%	14,3%	22,1%	21,2%	16,4%	6,8%	39,3%	68,9%	5,2%	0,6%	7,8%	134
	Verklegt framhaldsnám	15,5%	7,3%	6,0%	21,0%	18,7%	24,5%	23,6%	19,1%	11,4%	24,5%	59,3%	5,8%	1,4%	4,8%	144
	Sérskólar við hásk.stig	14,3%	3,2%	7,4%	23,0%	34,1%	26,5%	19,6%	18,5%	18,4%	24,3%	53,2%	8,0%	2,9%	-	60
	Háskólanám	11,1%	6,4%	12,2%	20,8%	24,7%	20,5%	25,8%	19,2%	8,0%	24,7%	61,1%	7,1%	0,3%	4,3%	268
Starf	Stjórnendur og sérfræðingar	11,6%	5,8%	12,1%	22,8%	26,2%	24,4%	21,9%	21,9%	7,7%	24,1%	59,7%	9,4%	0,8%	3,4%	235
	Tæknar og skrifstofufólk	17,5%	6,8%	7,5%	22,7%	19,1%	22,3%	19,6%	26,1%	11,5%	29,1%	59,4%	7,6%	1,7%	4,1%	148
	Þjónustu- og afgr.fólk	9,2%	3,7%	6,7%	25,3%	14,9%	17,6%	18,8%	21,3%	11,8%	34,1%	62,2%	4,9%	-	9,0%	102
	Iðnaðarm. og sérh. í iðnaði	14,0%	9,4%	8,6%	20,4%	20,5%	22,5%	19,5%	19,7%	11,4%	24,1%	62,8%	12,0%	-	3,2%	66
	Véla-/verfak./Sjóm./Bændur	11,3%	2,6%	8,8%	27,8%	12,4%	14,6%	10,8%	14,0%	17,9%	28,6%	64,5%	8,5%	2,4%	6,6%	83
	Námsmenn	9,3%	6,7%	9,9%	14,9%	14,2%	16,9%	27,5%	7,3%	11,2%	41,1%	68,4%	3,3%	-	8,8%	129
	Ekki útvinnandi	7,2%	7,4%	3,9%	20,8%	10,0%	16,3%	19,9%	10,3%	9,1%	25,8%	60,5%	0,8%	-	9,4%	127
Heimilist.	Undir 250 þúsund	9,5%	5,6%	5,3%	19,7%	7,5%	16,8%	17,8%	11,5%	7,3%	31,2%	60,7%	1,2%	-	11,1%	144
	250-399 þúsund	9,1%	4,5%	9,1%	22,3%	13,7%	16,1%	19,0%	17,2%	12,0%	31,9%	65,1%	6,3%	0,9%	7,0%	200
	400-599 þúsund	13,6%	5,1%	10,4%	22,3%	23,1%	25,2%	16,8%	18,8%	17,4%	31,0%	56,2%	7,3%	1,3%	3,9%	189
	600-799 þúsund	13,5%	5,9%	10,6%	20,4%	18,8%	22,0%	20,8%	26,8%	6,8%	26,5%	62,8%	8,3%	0,8%	3,8%	134
	800 þúsund eða hærra	14,3%	7,6%	9,7%	24,6%	24,7%	22,6%	28,1%	19,2%	7,3%	23,7%	61,7%	10,9%	0,8%	3,2%	130
[fms02]	1-2 ferðir	10,8%	5,7%	4,8%	22,1%	12,1%	15,7%	10,9%	16,0%	9,4%	21,3%	56,6%	4,1%	0,3%	6,9%	296
	3-4 ferðir	15,2%	9,1%	8,4%	19,1%	20,2%	19,1%	22,3%	20,9%	11,3%	30,2%	62,6%	6,4%	1,5%	7,0%	264
	5 eða fleiri ferðir	9,2%	4,0%	12,7%	24,3%	21,2%	25,1%	27,6%	16,7%	11,3%	35,3%	66,3%	9,0%	0,5%	4,1%	327
[fms05]	1-6 nætur	11,0%	8,1%	5,8%	22,2%	12,6%	14,9%	10,2%	8,6%	10,7%	20,3%	58,3%	5,3%	-	5,9%	214
	7-13 nætur	11,3%	6,6%	8,3%	16,4%	17,2%	15,7%	18,5%	24,3%	10,5%	35,4%	62,7%	4,4%	1,1%	7,0%	249
	14 nætur eða lengur	11,4%	4,6%	10,4%	27,0%	21,8%	27,8%	26,7%	20,2%	10,8%	30,2%	65,6%	8,8%	0,7%	4,3%	377

[fms07] Hvað af eftirfarandi hafði mest áhrif á að þú fórst í ferðalag/ferðalög innanlands á árinu 2009? -Nefndu allt að þrjú atriði sem höfðu mest áhrif á ákvarðanatöku þína (annað hvað? - opin spurning)

Annað sem hafði áhrif á ákvarðanatöku varðandi ferðalög.

-annað, eru þær ástæður sem nefndir voru einu sinni.

Ástæður fyrir ferðum	Fjöldi
Læknisferðir	8
Nám	5
Jarðarför	4
Ferðagleði	3
Hestaferðir	2
Tilbreyting	2
Veði	2
Veikindi	2
Annað	25

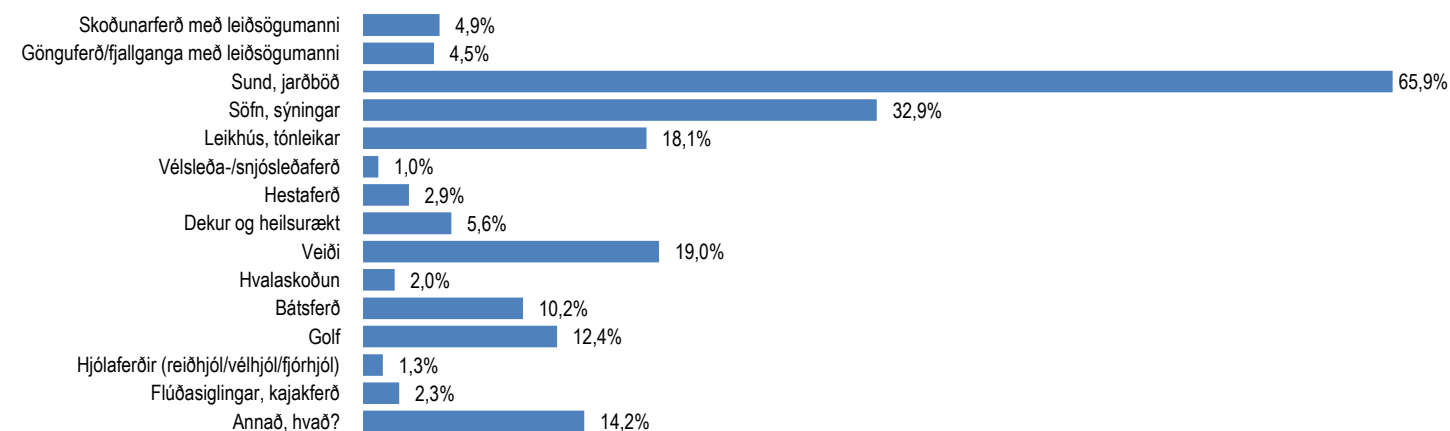
[fms08] Hvaða affreyngu greiddir þú fyrir á ferðalögum innanlands árið 2009? -Merktu við allt sem við á

Svör	Fjöldi	Hlutfall%	Vikmörk +/-
Skoðunarferð með leiðsögumanni	39	4,9%	1,5%
Gönguferð/fjallganga með leiðsögumanni	36	4,5%	1,4%
Sund, jarðböð	530	65,9%	3,3%
Söfn, sýningar	264	32,9%	3,2%
Leikhús, tónleikar	146	18,1%	2,7%
Vélsleða-/snjósléðaferð	8	1,0%	0,7%
Hestaferð	24	2,9%	1,2%
Dekur og heilsurækt	45	5,6%	1,6%
Veiði	152	19,0%	2,7%
Hvalaskoðun	16	2,0%	1,0%
Bátsferð	82	10,2%	2,1%
Golf	100	12,4%	2,3%
Hjólaferðir (reiðhjól/vélahjól/fjór hjól)	10	1,3%	0,8%
Flúðasiglingar, kajakferð	19	2,3%	1,0%
Annað, hvað?	114	14,2%	2,4%
Fjöldi svara	804		
Tóku afstöðu	804	89,2%	
Tóku ekki afstöðu	97	10,8%	
Fjöldi svara	901	100,0%	
Spurðir*	901	88,2%	
Ekki spurðir	121	11,8%	
Fjöldi í þátttakenda	1022	100,0%	

*Spurðir voru: Þeir sem höfðu ferðast innanlands árið 2009 (samanber sp01).

	Sund, jarðböð	Söfn, sýningar	Veiði	Leikhús, tónleikar	Golf	Bátsferð	Fjöldi svara
Allir	65,9%	32,9%	19,0%	18,1%	12,4%	10,2%	804
Kyn							
Karl	62,7%	33,8%	23,8%	14,6%	18,4%	8,5%	417
Kona	69,4%	31,9%	13,8%	21,9%	5,9%	12,2%	387
Aldur							
18-29 ára	76,2%	17,6%	13,4%	21,7%	9,9%	4,3%	195
30-39 ára	82,6%	37,0%	18,7%	19,1%	15,4%	12,2%	163
40-49 ára	73,2%	40,5%	25,6%	14,6%	14,1%	13,9%	165
50-64 ára	56,3%	41,4%	21,6%	20,9%	13,3%	11,1%	200
65-80 ára	16,6%	25,0%	12,8%	8,0%	7,1%	11,0%	81
Fjölsk.							
Býr ein(n)	59,6%	25,4%	10,1%	17,9%	11,2%	6,3%	245
Einn fullorð+barn/börn	90,7%	31,2%	12,1%	24,8%	2,5%	16,3%	41
Tveir fullorðnir	46,3%	36,7%	19,9%	19,7%	9,6%	9,2%	201
Tveir fullorð+barn/börn	80,1%	36,5%	26,1%	16,5%	16,4%	13,1%	316
Búseta							
Höfuðborgarsvæðið	67,3%	30,4%	20,2%	13,1%	14,8%	11,3%	500
Nærsvæitir höfuðb.	60,5%	32,8%	20,6%	19,6%	8,7%	10,4%	118
Landið	65,6%	39,8%	14,6%	30,8%	8,3%	7,4%	185
Menntun							
Grunnskóli (skylda)	56,8%	24,4%	15,3%	17,8%	9,4%	7,1%	162
Starfsnám	67,9%	33,5%	13,5%	25,0%	6,3%	11,7%	78
Bóklegt framhaldsnám	70,6%	32,4%	12,4%	23,4%	11,2%	7,9%	123
Verklegt framhaldsnám	60,0%	27,9%	26,7%	14,2%	18,0%	7,9%	129
Sérskólar við hásk.stig	72,6%	38,1%	23,5%	11,6%	15,3%	15,7%	56
Háskólanám	70,1%	40,0%	21,3%	17,2%	13,4%	13,0%	254
Starf							
Stjórnendur og sérfræðingar	70,1%	42,0%	22,4%	17,8%	17,7%	14,9%	225
Tæknar og skrifstofufólk	76,8%	37,9%	21,5%	24,0%	10,6%	8,9%	132
Þjónustu- og afgr.fólk	60,0%	31,9%	22,8%	17,1%	11,2%	17,5%	89
Iðnaðarm. og sérh. í iðnaði	65,6%	25,5%	24,6%	18,3%	15,6%	4,1%	55
Véla-/verkaf./Sjóm./Bændur	68,4%	38,7%	21,5%	16,4%	13,8%	3,7%	73
Námsmenn	78,1%	21,0%	9,4%	21,8%	9,5%	4,5%	110
Ekki útvinnandi	36,8%	22,2%	11,6%	10,1%	5,8%	10,0%	115
Heimilist.							
Undir 250 þúsund	51,9%	22,4%	9,7%	17,0%	8,2%	8,8%	125
250-399 þúsund	62,1%	29,2%	12,0%	21,7%	8,1%	12,6%	181
400-599 þúsund	73,5%	39,4%	20,8%	13,7%	10,7%	10,2%	171
600-799 þúsund	69,8%	30,1%	21,8%	18,4%	17,8%	11,3%	123
800 þúsund eða hærra	72,6%	46,7%	31,6%	16,3%	20,6%	9,8%	122
[fms02]							
1-2 ferðir	51,8%	27,7%	11,6%	10,7%	11,3%	9,5%	248
3-4 ferðir	64,9%	36,6%	17,6%	20,1%	14,2%	9,2%	241
5 eða fleiri ferðir	78,1%	33,5%	25,9%	22,0%	12,2%	11,8%	309
[fms05]							
1-6 nætur	48,5%	22,2%	12,0%	13,3%	10,6%	6,4%	182
7-13 nætur	66,0%	29,1%	13,9%	14,1%	10,8%	10,0%	216
14 nætur eða lengur	74,8%	41,1%	24,8%	23,0%	14,7%	11,9%	362

[fms08] Hvaða afþreyingu greiddir þú fyrir á ferðalögum innanlands árið 2009? -Merktu við allt sem við á



		Skoðunarferð með leiðsögumanni	Gönguferð/fjallganga með leiðsögumanni	Sund, jarðböð	Söfn, sýningar	Leikhús, tónleikar	Vélsleða-/snjósleðaferð	Hestaferð	Dekur og heilsurækt	Veidi	Hvalaskoðun	Bátsferð	Golf	Hjólafærðir (reiðhjól/vélahjól/fjórhjól)	Flúðasiglingar, kajakferð	Annað, hvað?	Fjöldi svara
Allir	Allir	4,9%	4,5%	65,9%	32,9%	18,1%	1,0%	2,9%	5,6%	19,0%	2,0%	10,2%	12,4%	1,3%	2,3%	14,2%	804
Kyn	Karl	5,3%	4,0%	62,7%	33,8%	14,6%	0,9%	3,9%	4,9%	23,8%	2,3%	8,5%	18,4%	0,8%	2,8%	15,4%	417
	Kona	4,5%	5,1%	69,4%	31,9%	21,9%	1,0%	1,9%	6,5%	13,8%	1,7%	12,2%	5,9%	1,7%	1,8%	12,9%	387
Aldur	18-29 ára	1,2%	3,6%	76,2%	17,6%	21,7%	0,6%	1,2%	6,0%	13,4%	1,8%	4,3%	9,9%	0,6%	5,5%	14,5%	195
	30-39 ára	4,9%	2,8%	82,6%	37,0%	19,1%	1,8%	2,0%	6,4%	18,7%	2,6%	12,2%	15,4%	1,1%	1,1%	6,5%	163
	40-49 ára	9,2%	3,6%	73,2%	40,5%	14,6%	0,6%	6,1%	4,9%	25,6%	3,0%	13,9%	14,1%	1,8%	3,6%	10,3%	165
	50-64 ára	6,0%	7,5%	56,3%	41,4%	20,9%	1,4%	3,6%	6,2%	21,6%	1,7%	11,1%	13,3%	2,1%	-	8,6%	200
	65-80 ára	2,3%	4,6%	16,6%	25,0%	8,0%	-	1,0%	3,6%	12,8%	-	11,0%	7,1%	-	-	50,3%	81
Fjölsk.	Býr ein(n)	4,9%	4,7%	59,6%	25,4%	17,9%	0,8%	2,5%	6,3%	10,1%	1,8%	6,3%	11,2%	1,4%	4,2%	20,2%	245
	Einn fullorð+ barn/börn	9,7%	7,5%	90,7%	31,2%	24,8%	2,2%	4,8%	7,6%	12,1%	2,8%	16,3%	2,5%	2,2%	4,6%	4,2%	41
	Tveir fullorðnir	5,2%	5,1%	46,3%	36,7%	19,7%	0,9%	1,6%	5,7%	19,9%	0,9%	9,2%	9,6%	1,3%	0,6%	18,3%	201
	Tveir fullorð+ barn/börn	4,1%	3,7%	80,1%	36,5%	16,5%	1,0%	3,8%	4,9%	26,1%	2,8%	13,1%	16,4%	1,0%	1,6%	8,2%	316
Búseta	Höfuðborgarsvæðið	4,8%	4,8%	67,3%	30,4%	13,1%	1,4%	2,7%	3,9%	20,2%	2,5%	11,3%	14,8%	1,5%	2,4%	15,5%	500
	Nærsvæitir höfuðb.	4,5%	7,2%	60,5%	32,8%	19,6%	-	3,4%	7,3%	20,6%	0,7%	10,4%	8,7%	1,5%	1,8%	12,4%	118
	Landið	5,4%	2,1%	65,6%	39,8%	30,8%	0,5%	3,2%	9,3%	14,6%	1,7%	7,4%	8,3%	0,5%	2,3%	11,8%	185
Menntun	Grunnskóli (skylda)	3,3%	3,4%	56,8%	24,4%	17,8%	0,7%	2,4%	3,8%	15,3%	2,7%	7,1%	9,4%	0,7%	0,7%	16,7%	162
	Starfsnám	6,3%	4,5%	67,9%	33,5%	25,0%	1,3%	1,0%	9,9%	13,5%	1,5%	11,7%	6,3%	1,3%	-	10,2%	78
	Bóklegt framhaldsnám	3,6%	4,2%	70,6%	32,4%	23,4%	0,8%	1,8%	8,6%	12,4%	2,5%	7,9%	11,2%	0,8%	2,9%	14,2%	123
	Verklegt framhaldsnám	3,6%	1,3%	60,0%	27,9%	14,2%	1,5%	3,3%	5,3%	26,7%	-	7,9%	18,0%	2,6%	1,7%	18,2%	129
	Sérskólar við hásk.stig	7,9%	6,4%	72,6%	38,1%	11,6%	-	6,6%	8,6%	23,5%	-	15,7%	15,3%	1,6%	7,1%	6,7%	56
	Háskólanám	6,2%	6,7%	70,1%	40,0%	17,2%	1,1%	3,4%	3,7%	21,3%	3,0%	13,0%	13,4%	1,1%	3,0%	13,5%	254
Starf	Stjórnendur og sérfræðingar	8,2%	7,9%	70,1%	42,0%	17,8%	0,7%	5,5%	3,8%	22,4%	3,4%	14,9%	17,7%	1,6%	3,1%	9,9%	225
	Tæknar og skrifstofufólk	3,5%	5,2%	76,8%	37,9%	24,0%	1,4%	2,7%	10,8%	21,5%	1,6%	8,9%	10,6%	2,2%	1,6%	7,7%	132
	Þjónustu- og afgr.fólk	7,2%	5,4%	60,0%	31,9%	17,1%	2,3%	1,2%	5,9%	22,8%	2,4%	17,5%	11,2%	1,3%	4,0%	11,8%	89
	Iðnaðarm. og sérh. í iðnaði	6,8%	1,8%	65,6%	25,5%	18,3%	1,8%	5,9%	3,8%	24,6%	-	4,1%	15,6%	3,1%	2,2%	9,9%	55
	Véla-/verkaf./Sjóm./Bændur	2,4%	-	68,4%	38,7%	16,4%	-	4,3%	8,0%	21,5%	3,0%	3,7%	13,8%	1,0%	1,6%	7,3%	73
	Námsmenn	1,1%	1,1%	78,1%	21,0%	21,8%	1,0%	-	5,1%	9,4%	1,9%	4,5%	9,5%	-	3,1%	13,8%	110
	Ekki útvinnandi	2,7%	4,1%	36,8%	22,2%	10,1%	-	-	3,2%	11,6%	-	10,0%	5,8%	-	-	38,1%	115
Heimilist.	Undir 250 þúsund	3,2%	4,8%	51,9%	22,4%	17,0%	0,9%	1,5%	2,5%	9,7%	1,8%	8,8%	8,2%	0,6%	1,9%	26,2%	125
	250-399 þúsund	3,8%	2,4%	62,1%	29,2%	21,7%	1,1%	1,8%	8,0%	12,0%	1,8%	12,6%	8,1%	1,1%	2,4%	15,6%	181
	400-599 þúsund	5,1%	4,8%	73,5%	39,4%	13,7%	1,6%	1,4%	3,7%	20,8%	2,7%	10,2%	10,7%	1,5%	1,3%	8,4%	171
	600-799 þúsund	5,5%	6,1%	69,8%	30,1%	18,4%	1,6%	3,4%	8,1%	21,8%	0,8%	11,3%	17,8%	0,8%	1,8%	9,6%	123
	800 þúsund eða hærra	7,5%	6,3%	72,6%	46,7%	16,3%	-	7,5%	5,8%	31,6%	4,3%	9,8%	20,6%	2,5%	2,5%	12,1%	122
[fms02]	1-2 ferðir	4,4%	2,6%	51,8%	27,7%	10,7%	0,8%	2,5%	2,7%	11,6%	2,0%	9,5%	11,3%	0,7%	0,4%	20,5%	248
	3-4 ferðir	5,6%	4,6%	64,9%	36,6%	20,1%	0,7%	3,3%	6,5%	17,6%	1,1%	9,2%	14,2%	1,1%	2,3%	10,2%	241
	5 eða fleiri ferðir	4,8%	6,0%	78,1%	33,5%	22,0%	1,3%	3,1%	7,4%	25,9%	2,7%	11,8%	12,2%	1,9%	3,9%	12,5%	309
[fms05]	1-6 nætur	4,0%	1,5%	48,5%	22,2%	13,3%	1,0%	0,5%	4,6%	12,0%	1,1%	6,4%	10,6%	1,5%	1,2%	19,4%	182
	7-13 nætur	4,6%	3,9%	66,0%	29,1%	14,1%	0,5%	1,6%	3,5%	13,9%	2,4%	10,0%	10,8%	0,8%	3,1%	16,2%	216
	14 nætur eða lengur	5,6%	6,2%	74,8%	41,1%	23,0%	1,4%	5,1%	6,7%	24,8%	2,2%	11,9%	14,7%	1,6%	2,7%	10,9%	362

[fms08] Hvaða afþreyingu greiddir þú fyrir á ferðalögum innanlands árið 2009? -Merktu við allt sem við á (annað hvað? - opin spurning)

Önnur afþreying sem greitt var fyrir.

-annað, eru þær ástæður sem nefndir voru einu sinni.

Afþreying	Fjöldi
Skíði	13
Gistingu	4
Útihátið	3
námskeið	2
Skoðunarferð	2
tjaldsvæði	2
Annað	8

- Að boðið sé upp á íslenskan mat, ekki séu allar vegasjoppur eins með hamborgara og franskar. Að hægt sé að kaupa eins og skyr og rúgbrauð, kjötsúpu, g
- Að hafa sundlaugar úti á landi opnar lendur.
- Að hafa WC snyrtileg og hrein.
- Að sjá til þess að allt brauð á borðum hótela sé íslenskt
- Að tala íslenskt mál.
- Að þeir sem eru á húsbílum, hjólhýsum greiði ekki fullt gjald á tjaldsvæðum, þar sem að þessir eigendur noti ekkert af þjónustunni, nema að parkera bílunum
- aðgangur að klósettum
- Aðgangur að rafmagni á tjaldstæðum
- Aðgangur verði ódýrari fyrir Íslendinga - td. Bláa lónið - þeir sem hafa íslenskt vegabréf fá inn á ákv. verði.
- **Aðgengi og aðkoma (13)**
- **Aðstaða (4)**
- **Afþreying (3)**
- Allar verðskrár ættu að vera í íslenskum krónum
- allt of dýr matur og te á hótél Flatey, hneykslaði virkilega fólk.
- **Alltof dýrt (2)**
- Almenningssalerni ætti að taka gjald fyrir
- Athuga tryggingar þeirra sem kaupa ferðir t.d. vélsleðaferðir og eftirlit með þeim
- Auðveldara að leigja sumarhústað
- **Auglýsa meira (2)**
- Auka þjónustuframboð út á landi
- aukinn íslenskan sjarma og alúð í gistingumhverfi
- Á Vestfjörðum var ferðamanna-iðnaðurinn ekki kominn í gang í byrjun júní, t.d. var ekki búið að opna ákveðinn matsölustað og fleira
- Áhugaverðir staðir eru fyrir fatlaða líka - bæta aðgengi fyrir þá. Ég er þó ekki í þeim hópi
- Baðaðstöðu
- Bara N1 sjoppur á vestfjörðum sem var mjög takmarkað hægt að versla í.
- betra aðgengi að tjaldstæðum
- betra aðgengi að upplýsingum á netinu, td um gististaði
- Betra fólk í afgreiðslu
- Betra úrval af mat t.d. meira af lambakjöti
- Betri aðbúnaður á vinsælum ferðamannastöðum WC o.s.frv..
- Betri kynning á gistingu í ódýrari verðflokkum eins og t.d. Farfuglaheimili eru
- betri leiksvæði fyrir börn á tjaldstæðum
- **Betri mat í vegasjoppum (2)**
- Betri merkingar
- **Betri tjaldstæði (2)**
- Betri umgengni í umhverfinu
- Betri upplýsingar um gistingu og annað á netinu
- Betri útileguaðstöðu um allt land
- **Betri vegi (3)**
- **Betri veitingastaði (2)**
- Betri þrif á tjaldstæðum
- betur auglýstir viðburðir, t.d. heimasíða með samansöfnuðum uppl. um viðburði
- Þjóða upp á fjölbreyttara fæðuúrval á vegasjoppum, sveittir borgarar og pylsur eru ekki fyrir alla
- bjóða upp á fjölbreyttari ódýran mat fyrir fjölskyldufólk

- Borga inn á ferðamannastaði
- Bæta vefupplýsingar
- bæta þjónustulund
- Bætt aðstaða á tjaldstæðum
- Eddu hótél of dýr miðað við gæði sumra þeirra
- **Eftirlit á tjaldstæðum (2)**
- Einhæfur matur
- Ekkert um að vera á Seyðisfirði ekki einu sinni búðir opnar v/Norrænu!
- Ekki gera alla fjallastíga fólsbilafæra!!!!!!
- Ekki loka almennum tjaldstæðum v/ættarmóta og slíks
- Enga skoðun
- ég get ekki sett út á það
- **Fagmennska (4)**
- fisk á barnamatseðli
- Fjarlægja rangar upplýsingar bæði af netinu og upphengdar auglýsingar.
- Fjölbreytni
- fjölbreyttari matur á ferðamannastöðum. hollari matur
- fleiri aðgengilegri ódýrari staðir til að veiða á fyrir hinn almenna mann
- Fleiri bensinstöðvar
- fleiri fræðslu og leiðbeiningarskilti
- Fleiri góð tjaldstæði
- fleiri leiðsögumenn í styttri skoðunarferðir
- Fleiri salerni
- Fleiri staði við vegi landsins þar sem hægt er að stoppa og borða nesti eða setjast út í gott veður
- fleiri tjaldstæði sem ma hafa hunda
- Fleirri íslendinga sem vinna á ferðamannastöðunum
- **Fleiri upplýsingamiðstöðvar (2)**
- flokka gistingu þannig að þú rennir ekki blint í sjóinn t.d. með heimagistingu
- fólk mætti muna betur eftir brosinu og lipurð
- Frítt í sund
- Fylgjast betur með hraðakstri ökumanna
- Gatnakerfið aðallega Vestfirðir
- Gera ítarlegri og fleiri upplýsingaskilti um áhugaverða og merkilega staði
- gístaðstöðu
- gístimöguleikar víðar á sunnanverðu Austurlandi
- greiðari/óþyrari almenningssamgöngur
- **Gæði þjónustu (2)**
- gældýr velkomin á gístaðum
- Hafa frítt fyrir börn 16 ára og yngri á tjaldstæði.
- **Hafa ódýrara (2)**
- hjólhýsasvæði
- hjólhýsi.mætti veri betri aðstöður. aðgangur að vatni og rafnmagni.
- Hollari skyndibítmát fyrir ferðalanga um landið
- Hreinlæti á veitingastöðum og verslunum
- **Hreinlætisaðstaða (7)**

- Huga að því að ÍSLENDINGAR ferðast líka heima, líka fyrir hrun bankana
- Hætta að okra á öllum hlutum
- í samb. við tjaldsvæði þegar fólk er að æða með rísa bíla inná tjaldsvæðið og getur vel keyrt yfir lítil tjöld sem eru þarna líka.
- Í sumum tilvikum betri og ódýrari tjaldsvæði.
- kemur kannski ekki ferðapjónustunni við en það mætti lækka bensínverðið
- Klára vegasamband við helstu þéttbýlisstaði.
- Kynningarefni frá a - ö
- Leggja áherslu á að upplýsingar séu ávalt aðgengilegar á íslensku en ekki einungis á ensku.
- Leiðbeiningar og kynningu á staðnum.
- leiðsögn fyrir innlenda ferðamenn
- Leiksvæði við tjaldsvæði víða á bótavannt
- Leiktæki á tjaldstæðum fyrir fjölskylduna
- **Lengri opnunartímar (3)**
- **Lægri verð (36)**
- **Matarmenningu (3)**
- Matarupplifun með hráefni úr héraði
- Matarúrval á "skyndibita"
- matsölu
- Matur
- **Matur, alltof dýr og eingöngu skyndibitar (4)**
- Meira af íslenskum mat í boði. Þó það sé ekki nema bara íslensk kjötsúpa. Hefur þó lagast.
- meira af jaðariþrötta afþreyingu (t.d. teygjustökk eða fleiri flúðasiglingar)
- Meira eftirlit með umgengni og næturro á tjaldstæðum.
- meira rafmagn á tjaldstæðum
- meira um venjulegann mat ekki brasaðann
- Meira úrval
- Meiri aðgangur og tenging við sögu, þjóðsögur og menningu (hefur samt skánað mikið undanfarin ár).
- meiri atvinnumennsku
- Meiri fjölbreytni á matseðlum vegasjoppa
- **Meiri kynningar á hvað er í boði (2)**
- meiri liðleiki hjá starfsfólki flugfélaga
- Meiri upplýsingar um afsækt svæði
- Menntun/kunnátta afgreiðslufólks
- **Merkingar (20)**
- minnka kostnað við ferðalög t.d. með því að lækka bensín verð
- Mætti auka pláss fyrir húsbýla eða stæðum fyrir þá
- Mætti vera fleiri tjaldsvæði þar sem fólk á aldrinum 18-30 ára mega gista á
- mætti vera meira um kaffihús
- mættu vera betri merkingar
- Nýta þjóðsögur og sagnir til að fræða og laða að sérstökum stöðum
- opnun hótela ber að lengja bæði að vori og hausti
- Opnunartími verslana og þjónustu á þeim svæðum þar sem ferðamenn koma til lands. Sbr. Seyðisfjörður á sérstaklega komutímmum.
- Rafmagnsmál á taldstæðum
- Reiðleiðir og aðgengi hestamanna

- Reyna að nota sögu okkar betur á hverjum stað fyrir sig
- **Rútuferðir (2)**
- **Salernisaðstaða (10)**
- samgöngur
- selja eitthvað annað en hamborgara og pizzur út á landi
- Setja meiri pening í ferðabjónustu (Uppbyggingu)
- Sjoppufæðið
- Skattar
- Skálar á hálendinu
- skipulagðar dagsferðir á áhugaverða staði t.d.Lónsöræfi
- skjól til að borða nesti
- Slæmir vegir
- snirtimensku
- sorphirðu
- staðbundna fræðslu
- Stéttarfélag greiði niður leigu á sumarhúsum í einkaeign
- **Stilla verði á gistingu í hóf (2)**
- Stórbæta þjónustu á allmörgum tjaldsvæðum.
- sumir mættu sýna viðskiptavinum sínum meiri kurteysi
- Sums staðar á tjaldsvæðum mætti taka meira tillit þeirra sem eru í tjaldi, ekki alltaf bestu staðina fyrir stóru tækin
- sumstaðar er mjög dýrt að fara í sund
- sund
- Sundaðstaða á Suðurlandi, bæta þrifnað og eftirlit með þrifum.
- Söfn afar áhugaverð, handverkshús einnig
- **Tjaldstæði (3)**
- Tryggja frið á tjaldstæðum t.d. eftir kl. 00:00
- Tvöfalda helstu vegi, 2+2 eða 2+1 til skiptis.
- Umferð
- Umgengi á tjaldsvæðum
- umgjörð útivistastæða svo sem viðhald gangstíga, klósettaðstaða
- undirbúa starfsfólk bvetur og kenna því framkomu
- uppbyggingu vegar inn að Lakagígum
- **Upplýsingar (9)**
- úti kamra
- vantar betri veitingastaðir
- Vantar gistirými á landsbyggðinni yfir sumarið
- Vantar gönguleiðir í Munaðarnesi fyrir góðar gönguferðir
- vantar göngustíga
- Vantar skilti sem segja hvað er hvar
- Vantar veitingastaði sem hafa annað en hefðbundinn skyndibita í boði
- var óánægð með bústaðinn
- veðrið
- **Vegakerfi (24)**
- Við mættum bæta viðhorf okkar og vera úrræðabetri gagnvart viðskiptavinum



- Viðmót afgreiðslufólks
- Víða vantar betri merkingar á staði sem takmörkuð þekking er á...
- Víðar mætti vera þjónusta sem ferðamenn sækjast eftir varðandi svæðið, svæðisbundnir minjagripir.
- ýmsir vegir t.d Dettifossvegurinn, Hljóðaklettavegurinn og Lyngdalsheiðin
- Það þarf að ath verðlagninguna .um leið og komið út fyrir borgina 2 faldast verðið
- Það er alltaf hægt að bæta sig meira...en hún er nokkuð góð
- Það er áberandi mikil græðgi orðin í Íslenskri ferðaþjónustu. Má laga.
- Það er ekki búið að opna marga staði í lok maí.
- Það er ekki okkur að kenna að þið eruð þreytt !!
- Það má auglýsa meira það sem er hægt að gera og sjá
- Það mætti gera upplýsingar um t.d. tjaldstæði og þjónustu þeirra og annarri ferðaþjónustu á einum stað á netinu.
- Það mætti vera ódýrara að fara í sudlaugarnar með fjölskylduna.
- Það vantar meiri fagmennsku
- Það vantar nektarnýlendu
- Það þarf að bæta upplýsingar fyrir erlenda ferðamenn sem hingað koma
- þarf að vera hægt að kaupa hollan og góðan mat víða (ekki of dýran)
- Þjálfun þjónustufólks - á sama stað er inn frábær en annar ömurlegur
- **Þjónusta (12)**
- Þjóðvegi Íslands
- **Þrifnaður (3)**
- **Þvottaðstaða á tjaldsvæðum (2)**
- allan

- Að maður sé ekki á ferðalagi til að láta græða á sér heldur nálægð án græðgi
- Að það mætti vera meir um aðstöðu fyrir húsbíla og þá ekki á tjaldsvæðum
- Aðgangur að rafmagni mætti vera meiri á tjaldstæðum, þ.e. fleiri komist í rafmagn, fleiri innstungur.
- **Aðgengi (7)**
- Aðstaða
- Aðstaða til að borða eigið nesti innandyra
- Aðstöðu fyrir fellihýsi á sumum þéttbýliskjörnum
- Afgreiðslufólk tali íslensku
- Afgreiðslufólk þarf að læra, að sýna kurteysi.
- **Afþreying fyrir börn (2)**
- Almenningsamgöngur mættu vera betri og hagstæðari. (Þá myndu e.t.v. fleiri nýta sér þær)
- alúð
- Auglýsingar
- auka afþreyingu
- aukin gæði í mat og drykk, meira lífrænt og hollustu
- Aukna fjölbreytni í matvælaþjónustu
- aukna fræðslu fyrir útlendinga hvað varða utanvega akstur
- Banna fólk að leggja á tjaldstæðum t.d. við hliðina á tjöldum/fellihýsum/tjaldvögnum
- betra veður
- betri klósett á tjaldstæðum og útivistarsvæðum
- betri lýsingu á vegum úti
- betri matur
- **Betri merkingar (2)**
- **Betri vegir (16)**
- betri sumar starfsmenn
- Betri þjónustu
- bjóða upp á afmörkuð og ódýrari tjaldstæði fyrir fólk sem ferðast með tjöld
- Bláa Lónið er OF DÝRT
- brýr
- Bæklingur um verð á tjaldstæðum
- bæta aðgengi fatlaðra
- Bæta og fjölga tjaldstæðum
- Bæta upplýsingagjöf um alla þjónustu og hluti sem hægt er að gera á hverjum stað, hafa einhverja eina heimasíðu t.d. með öllum upplýsingum á einum stað
- Bæta upplýsingar um gistimöguleika (vantar vefsíðu með leitarmöguleikum)
- bæta þjónustulund í afgreiðslufólki
- Bætta þjónustulund margra starfsmanna víða og að starfsmenn tali góða íslensku.
- Engin eða léleg aðstaða á ferðamannastöðum
- Finnst að mætti rukka smápeninga inn t.d. eins og niður í fjöruna við Djúpalónssand og bæta aðgengi. Inn á Geysisvæðið etc.
- fjölbreyttari matur á snarlstöðum
- Fjölbreyttari menningarviðburðir
- Fleiri góð tjaldstæði, nota gróður skjólbelti meira.
- Fleiri tjaldstæði
- fleirri auglýsingar, margt sem maður veit ekki um en fréttir svo seinna
- Fleirri áhugaverða hluti í einstökum sveitafélögum

- fleirri göngustígar á viðkvæmum svæðum
 - fjölbreyttari ferðaþjónustu
 - Framboð á orlofshúsum félagasamtaka
 - **Framboð á veitingum - vegahamborgarar eru salt dauðans (2)**
 - framkomu/kurteisi
 - fuglaskoðunarferðir í Vestmannaeyjum með stoppi við björg/eyjar
 - gera aðkomu betri að áhugaverðum stöðum s.s. stígar, aðgengi fyrir fatlaða
 - Gera fleiri göng
 - Gjaldtaka á ferðamannastöðum til að bæta umhverfi viðkomandi staðar
 - Góð hreinlætisaðstaða
 - Góðar hálandismiðstöðvar
 - Gæði kaffisopans
 - Gæði, fór í rútuferð uppáð Öskju frá Mývatni og leiðsögumaðurinn mjög slakur. Gæðastýra þessu einhvernvegin
 - Hafa meira að gera, skoða og sjá
 - Handhægar upplýsingar um athyglisverða staði og það sem fyrir augu ber.
 - heimasíður t.d. bændagistingar
 - Hestaleiga
 - Hollara fæði
 - Hótelgisting gríðarlega dýr, þó gæðin séu ekki alltaf mikil.
 - hraðatakmarkannir eru of lágar
 - hreinlætisaðsta
 -
- Í þessum vegasjoppum er þrífnaði víða ábótavant, ég er að tala um klósett þar sem allir gluggar eru lokaðir og misjafnlega vel þrifið. Ég er að tala um
- Kartöflur fengust ekki nema flögur sumstaðar.
 - Klára veginn vestan við Dettifoss
 - klósett aðstaða
 - koma upp betri heinlætisaðstöðu í skálum
 - kort
 - Kort af góðum fjölskylduvænum gönguleiðum
 - **kurteisara afgreiðslufólk (3)**
 - **Kynningarstarf (6)**
 - Laga stafsetningu
 - landshluta kort. vel merkt
 - Láta fara saman verð og gæði þjónustu á tjaldsvæðum almennt.
 - láta ferðamenn greiða fyrir að skoða náttúruperlur Íslands, samanber víða erlendis
 - Láta útlendinga fara í skindipróf í hvar má aka
 - leiðsögn fyrir erlenda ferðamenn
 - Leifa sjostangaveiði án þess að kaupa kvóta
 - leiktæki fyrir börn
 - Lestir á milli landshluta
 - Losna við eitthvað af flutningabílum af þjóðvegum landsins, strandsiglingar aftur.
 - Losun wc og rafmagn
 - **Lægra verð (6)**
 - Mat í vegasjoppum
 - matsölu við þjóðveginn

- matsölustaði, vil fá matsölustaði með almennum heimilismat
- Matur
- Matur oft óhollur, þarf að bæta og nota íslenskt hráefni og matargerð.
- Matur úr héraði
- matur, fjölbreyttari, nýta hráefni úr héraði
- Meira um stoppistaði (útsýnis palla og þess háttar) til að borða nesti og þess háttar með salernisaðstöðu
- Meiri afþreyingu fyrir börn
- Meiri fjölbreytni á sölu skyndibita - hollari
- Meiri og ódýrari afþreying
- **Meiri upplýsingar (4)**
- **Merkingar (12)**
- morgunverður aðeins of dýr
- Móttökuaðstöðu sum staðar
- Mætti benda ferðamönnum á áhugaverða staði og afþreyingu í nágrenninu
- mætti bæta aðbúnað á tjaldsvæðum
- mætti laga vegina sem sumir hverjir eru ansi mjóir
- **opnunartími (3)**
- ódýra fjölskyldupakka í afþreyingu
- ódýrara fyrir ÍSLENDINGA !!!! Óþolandi að þurfa að tæma veskið ef maður ætlar að skoða eitthvað drasl
- ódýrara fæði
- Ódýrari gistingu
- Ódýrari Hotel
- Rafmagn á tjaldstæðum
- Reyndar ekki tengt ferðabjónustu en = Vegamerkingar - bæta við vegamerkingar allavega 500m frá þeirri beygju sem merkingin segir til um.
- rukka meira fyrir aðgang að flottum stöðum sem við viljum sýna útlendingum
- ruslafötur mættu vera með vissu millibili amk við þjóðveginn
- **Salernisaðstaða (4)**
- Samræmdar upplýsingar um mögulega afþreyingu á ferðum innanlands...
- samræmingu á gæðum gistingar
- samvinna ferðabjónustu aðila
- sanngjarnari rafmagnskostnað á tjaldstæðum, óþarfi að borga sólarhring fyrir hálfann föstudag.
- skipulag
- skipuleggja ferðir fyrir alla fjölskylduna sama á hvaða aldri þeir eru
- Snýrtimennsku
- snyrtingar bæði í sjoppum og á tjaldsvæðum
- snyrtingu
- staðbundinn og tiltölulega ódýr matur
- Standa við auglýsta vöru
- starfsfolk betur upplísta
- Starfsfólk á veitingastöðum og í verslunum flest krakkar sem geta litlar upplýsingar veitt. Þjónustulund takmörkuð.
-
- Styðja við og kynna betur möguleikana fyrir þeim sem hyggjast setja á stofn þjónustu við ferðamenn í forni Veitinga og gistingar kosti þess að setja á
- sveianlegri opnur tíma verslanna
- sýnileika, vörur og þjónusta þarf að vera sýnileg
- Takmarka yfirgang á viðkvæmum svæðum
- **Tjaldsvæði almennt (2)**
- túngumál



- **Upplýsingar (9)**
 - vantar aðeins meiri lipurð í þjónustu (við að taka á móti fólki)
 - vantar salerni
- **veðrið (2)**
- **Verðlag (13)**
 - Verslanir, sem selja svæðisbundin matvæli ættu helst að vera opin þegar fólk er að yfirgefa bústaði (föstudagar)
 - Þar sem hægt væri að fá skemmtileg handverksnámskeið og gistingu líka
 - Þá má taka vægt gjald á fleiri áhugaverðum stöðum
- **Þjónustulund (7)**
 - Æfi a þetta er í besta lagi
 - Öll hótél full á þessum tíma

- aðbúnaður á ferðamannstöðum
- Aðgreina tjaldstæði, þ.e. tjaldvagnar, húsbílar annarsvegar og almenn tjaldstæði
- aðstað fyrir fellihýsi
- Aðstöðu við fjölfarna staði
- Aðvörunarkerfi eða að fylgst sé með ferðalöngum
- auka klósettaðstöðu á vegum bæjarfélaga, óháð sjoppum og veitingastöðum
- Auka opnunartíma utan aðal ferðamannatíma
- Aukin fræðsla fyrir erlenda gesti sem eru út á þjóðvegum varðand malarvegi fl
- áhugasamara starfsfólk
- Barnvænni ferðapjónusta
- besta lagi
- Betra framboð af fisk á matsölustöðum
- Betra veður.
- Betra vegakerfi sérstaklega um hálendið
- Betri afmörkun göngustíga
- betri merkingar
- Betri og fleiri vefsíður um hvað er hægt að gera
- betri upplýsingar um hvað hver staður hefur uppá að bjóða
- betri upplýsingar um merkilega staði í kringum tjaldstæði/gistisvæði
- **betri vegi (2)**
- Biðja veðurguðina um að vera enn betri við okkur
- Byggja upp sögu tengda ferðapjónustu
- Bæta eða þrýsta á að bæta snytingar á sumum tjaldsvæðum
- bæta gönguleiðir svo ferðafólk gangi ekki allsstaðar
- bæta salernisaðstöðu við ýmsar náttúruperlur Íslands
- Bæta tjaldsvæðin í Þjóðgöngunum
- bæta vegi á Vestfjörðum og víðar
- bæta þjónustu á tjaldstæðum
- Bætt aðgengi s.s. malbikuðum stígum við ýmsar náttúruperlur.
- Ekkert allt rosalega fint. góður matur og gott viðmót.
- elsneiti mætti vera lægra
- Er mikið með erlenda gesti en HÆTTUR við Bláa lónið
- Ferðir á viðráðanlegu verði með öllu inniföldu - sem hentar almennum kreppuborgurum.
- **fjölbreytni (2)**
- Fjölbreyttara fæðuvali á áningastöðum og veitingastöðum
- Fjölbreyttari matseðill hjá vegasjoppum
- Fjölgja ferðum þar sem heimamenn leiðsegja.
- fleiri skoðunarferðir á frægum stöðum
- Fleiri staðarlýsingar við áhugaverða staði
- Framboð á hollari mat í vegasjoppum
- Gera göng til vestmannaeyja það er dýrara að vera í þessum báta og briggjuleyk
- Geta fengið skipulagðar upplýsingar í einum bæklingi á hverjum stað yfir hvað er markverðast að sjá
- gistimöguleikar víðar við Breiðafjörð norðan Stykkishólms
- gott sjóveður

- Greiðasala
- hafa fleiri 1+2 vegi - óþarfi að tvöfalda vegi
- Hávaði á nóttu á tjaldstæðum, sérstaklega um helgar
- **Hreinlætisaðstöðu (2)**
- Innanlandsflug of dýrt
- Jaðarsport íþróttasvæði, með fallífastökki, köfun, tegjustökku og fleira í þeim dúr.
- Já bara almennt fleiri upplýsingaskilti sem líta þó ekki allt umhverfið
- Kenna fólki að koma vel framm
- Kynningarefni fyrir Íslendinga
- Lengri opnun búða og lækka vöruverð
- Lélegir vegir
- Léttar gönguleiðir fyrir fólk sem er ágætlega hraust en hefur ekki stundað gönguferðir
- losun á þeim fáu rusllátum sem eru við áningarstaði (útborð)
- Læra fleiri og betri útlenskur
- Matur
- meira eftirlit með h'lendi
- Meira fjármagn frá ríkinu
- meira öryggi í samgöngum s.s. einbreiðar brýr og vegrið
- meiri aðstaða fyrir fólk með nesti með sér (stólar og bekkir)
- meiri áberandi upplýsingar um næsta nágrenni sérstaklega veiði..
- mergtar gönguleiðir á laugaveginum
- Merking vega og slóða
- merkingar á þjónustu og matsölustöðum
- Merkingar t.d. þegar komið er í höfuðborgina og víða (t.d.hvar fer maður inn í Kópavog?)
- Merkja sérstaklega það sem er íslensk framleiðsla í minjagripum (kannski viðkvæmt mál)
- Mætti bæta tjaldstæði sumstaðar. Þetta tengist Vestfjörðum.
- Mætti vera betri upplýsingar á hverjum stað um staðhætti og örnefni.
- of dýrt verð á tjaldstæðum
- opnunartími
- ódýrara
- **Ódýrari gistingualeika (2)**
- ódýrari innlandsflug
- Ódýrari mat
- Samgöngur
- Skipulag / aga
- stilla verðinu í hóf
- stoppa utanvegaakstur
- Stýra aðgangi að náttúrunni
- Stærri bílastæði sérstaklega fyrir stóra langferðabíla
- Sundlaugar opnar lengur
- tungumál (ekki bara upplýsingar á ísl. og lélegri ensku)
- **Upplýsingar (9)**
- vantar meiri veiðitengda ferðaþjónustu
- Vantar víða þjónustulund



- veðrið !!!
- **Vegagerð (5)**
- vera líka með ódýrari pakka/tilboð þannig að þeir sem hafi ekki of mikla pen geti samt kannski farið á vélsleða
- vera sýnilegri
- VERÐ!! (7)
- virðingu fyrir viðskiptavini
- Virkja fróða menn.
- WC
- Ymislegt má telja upp en +eg man ekki eftir einu núna
- Það sem er í boði á svokölluðum vegasjoppum á mat.
-
- Það er ákaflega hvíleitt að koma inn á matsölustað þar gengur í botni útvarpið með auglýsingum og allskonar gargi.. Ég er ekki alveg viss um
- Þetta net Farfuglaheimila á Íslandi þá kanski sérstaklega á Vestfjörðum. Kynna almennt fyrir almeningi kosti þess að gerast "farfugl" og þau
- Þjónusta of dýr
- **Þjónustulund (4)**
- Óflugri upplýsingastöðvar
- Önnur afþreying

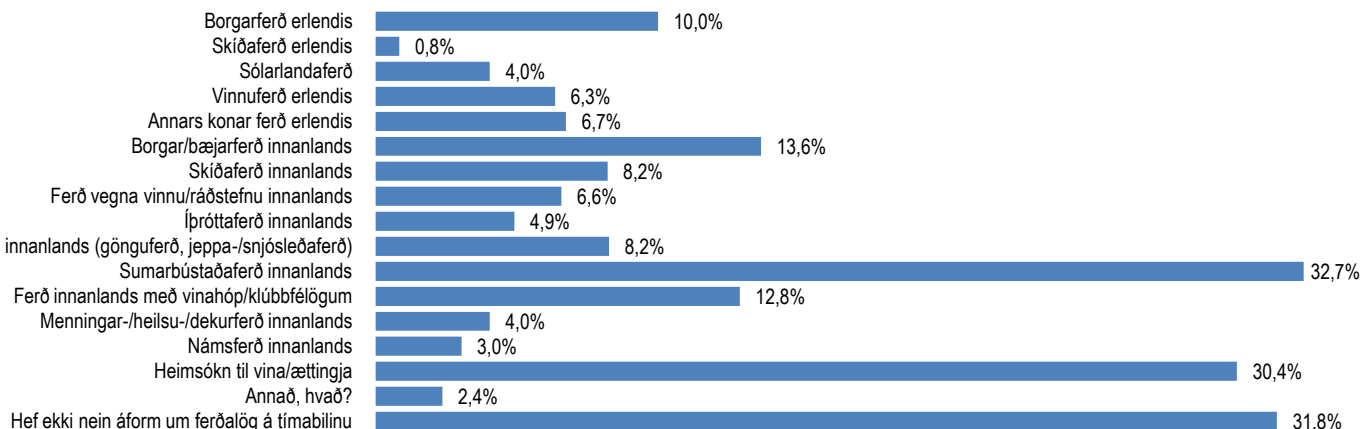
[fms10] Hvers konar ferðalag/ferðalög ætlar þú í á tímabilinu janúar til maí 2010? -merktu við allt sem við á

Svör	Fjöldi	Hlutfall%	Vikmörk +/-
Borgarferð erlendis	101	10,0%	1,8%
Skíðaferð erlendis	8	0,8%	0,6%
Sólarlandaferð	41	4,0%	1,2%
Vinnuferð erlendis	64	6,3%	1,5%
Annars konar ferð erlendis	68	6,7%	1,5%
Borgar/bæjarferð innanlands	137	13,6%	2,1%
Skíðaferð innanlands	83	8,2%	1,7%
Ferð vegna vinnu/ráðstefnu innanlands	66	6,6%	1,5%
Íþróttiferð innanlands	49	4,9%	1,3%
Útivistarferð innanlands (gönguferð, þjappa-/snjósléðaferð)	83	8,2%	1,7%
Sumarbústaðaferð innanlands	330	32,7%	2,9%
Ferð innanlands með vinahóp/klúbbfélögum	130	12,8%	2,1%
Menningar-/heilsu-/dekurferð innanlands	41	4,0%	1,2%
Námsferð innanlands	31	3,0%	1,1%
Heimsókn til vina/ættingja	306	30,4%	2,8%
Annað, hvað?	24	2,4%	0,9%
Hef ekki nein áform um ferðalög á tímabilinu	321	31,8%	2,9%
Fjöldi svara	1009		
Tóku afstöðu	1009	98,7%	
Tóku ekki afstöðu	13	1,3%	
Fjöldi svara	1022	100,0%	
Spurðir*	1022	100,0%	
Ekki spurðir	0	0,0%	
Fjöldi í þátttakenda	1022	100,0%	

*Spurðir voru: Allir.

	Sumarbústaðaferð innanlands	Hef ekki nein áform um ferðalög á tímabilinu	Heimsókn til vina/ættingja	Borgar/bæjarferð innanlands	Ferð innanlands með vinahóp/klúbbfélögum	Borgarferð erlendis	Fjöldi svara
Allir	32,7%	31,8%	30,4%	13,6%	12,8%	10,0%	1009
Kyn							
Karl	30,5%	32,5%	28,0%	11,8%	11,2%	10,1%	512
Kona	35,0%	31,0%	32,8%	15,4%	14,5%	9,9%	497
Aldur							
18-29 ára	38,2%	29,0%	36,9%	16,3%	16,0%	10,5%	258
30-39 ára	41,0%	21,7%	39,1%	15,1%	14,8%	13,8%	199
40-49 ára	32,2%	30,5%	26,5%	11,7%	11,2%	10,2%	195
50-64 ára	29,6%	30,3%	31,7%	14,5%	13,8%	9,0%	238
65-80 ára	14,0%	60,0%	5,2%	6,3%	3,6%	3,9%	118
Fjölsk.							
Býr ein(n)	29,1%	37,2%	29,1%	12,2%	12,7%	10,2%	333
Einn fullorð+ barn/börn	36,4%	26,0%	44,9%	14,9%	18,4%	10,4%	50
Tveir fullorðnir	25,0%	39,0%	26,4%	12,2%	9,9%	7,1%	252
Tveir fullorð+ barn/börn	40,7%	22,8%	32,2%	15,6%	14,2%	11,6%	373
Búseta							
Höfuðborgarsvæðið	38,4%	30,1%	24,9%	6,5%	11,4%	12,6%	620
Nærsveitir höfuðb.	31,9%	39,6%	32,1%	10,6%	14,1%	5,0%	153
Landið	18,2%	31,0%	43,7%	34,1%	15,8%	6,3%	236
Menntun							
Grunnskóli (skylda)	24,1%	47,8%	25,2%	14,0%	7,3%	6,3%	226
Starfsnám	27,2%	35,9%	33,3%	14,6%	11,4%	6,5%	110
Bóklegt framhaldsnám	39,3%	27,0%	30,9%	19,5%	14,9%	11,3%	151
Verklegt framhaldsnám	28,8%	32,3%	29,4%	10,6%	6,9%	5,6%	166
Sérskólar við hásk.stig	32,5%	23,9%	36,6%	18,8%	21,4%	11,5%	64
Háskólanám	40,4%	21,3%	32,7%	10,6%	18,1%	15,8%	287
Starf							
Stjórnendur og sérfræðingar	41,7%	19,1%	33,3%	15,6%	17,6%	18,0%	251
Tæknar og skrifstofufólk	36,0%	27,0%	33,2%	18,8%	16,3%	8,1%	162
Þjónustu- og afgr.fólk	35,4%	38,0%	31,4%	10,2%	15,6%	9,3%	120
Iðnaðarm. og sérh. í iðnaði	34,3%	34,4%	31,4%	13,4%	7,5%	4,0%	71
Véla-/verkf./Sjóm./Bændur	21,6%	33,7%	36,7%	13,5%	12,0%	6,2%	100
Námsmenn	34,9%	24,6%	33,7%	14,3%	10,6%	9,7%	141
Ekki útvinnandi	17,7%	56,5%	14,8%	7,5%	4,9%	3,9%	158
Heimilist.							
Undir 250 þúsund	23,7%	51,0%	19,9%	9,5%	3,7%	4,7%	181
250-399 þúsund	28,2%	36,1%	34,0%	13,1%	13,6%	8,0%	232
400-599 þúsund	31,8%	32,0%	31,4%	15,2%	16,2%	6,9%	205
600-799 þúsund	43,0%	14,6%	32,7%	18,1%	18,7%	14,6%	147
800 þúsund eða herra	46,8%	17,3%	32,3%	17,6%	14,7%	15,2%	132
[fms02]							
1-2 ferðir	20,0%	46,3%	14,3%	4,5%	4,9%	9,3%	292
3-4 ferðir	33,7%	28,2%	32,9%	16,0%	14,5%	9,7%	261
5 eða fleiri ferðir	50,7%	12,5%	47,4%	22,2%	22,0%	12,3%	325
[fms05]							
1-6 nætur	24,5%	44,4%	17,3%	7,6%	8,6%	8,3%	214
7-13 nætur	25,9%	33,0%	28,1%	9,1%	9,0%	10,8%	247
14 nætur eða lengur	48,4%	15,2%	43,4%	20,5%	20,5%	11,2%	376

[fms10] Hvers konar ferðalag/ferðalög ætlar þú í á tímabilinu janúar til maí 2010? -merktu við allt sem við á



		Borgarferð erlendis	Skíðaferð erlendis	Sólarlandferð	Vinnuferð erlendis	Annars konar ferð erlendis	Borgar/bæjarferð innanlands	Skíðaferð innanlands	Ferð vegna vinnu/ráðstefnu innanlands	Íþróttiferð innanlands	Útivistarferð innanlands (gönguferð, jeppa-/snjósleðaferð)	Sumarbústaðaferð innanlands	Ferð innanlands með vínahóp/klúbbfélögum	Menningar-/heilsu-/dekurferð innanlands	Námsferð innanlands	Heimsókn til vina/ættingja	Annað, hvað?	Hef ekki nein áform um ferðalög á tímabilinu	Fjöldi svara
Allir	Allir	10,0%	0,8%	4,0%	6,3%	6,7%	13,6%	8,2%	6,6%	4,9%	8,2%	32,7%	12,8%	4,0%	3,0%	30,4%	2,4%	31,8%	1009
Kyn	Karl	10,1%	0,9%	4,5%	8,1%	5,9%	11,8%	10,0%	8,5%	5,3%	10,6%	30,5%	11,2%	3,4%	2,1%	28,0%	2,9%	32,5%	512
	Kona	9,9%	0,7%	3,5%	4,5%	7,6%	15,4%	6,3%	4,5%	4,4%	5,8%	35,0%	14,5%	4,7%	4,0%	32,8%	1,8%	31,0%	497
Aldur	18-29 ára	10,5%	-	6,4%	1,4%	7,2%	16,3%	12,3%	4,2%	6,4%	10,1%	38,2%	16,0%	3,2%	4,5%	36,9%	2,3%	29,0%	258
	30-39 ára	13,8%	1,5%	2,0%	9,1%	6,2%	15,1%	5,0%	8,7%	6,6%	11,2%	41,0%	14,8%	5,4%	2,5%	39,1%	0,9%	21,7%	199
	40-49 ára	10,2%	1,0%	2,1%	11,3%	5,6%	11,7%	13,4%	8,2%	6,1%	8,2%	32,2%	11,2%	4,6%	3,0%	26,5%	3,1%	30,5%	195
	50-64 ára	9,0%	1,5%	3,2%	7,1%	7,9%	14,5%	5,4%	8,8%	2,4%	7,5%	29,6%	13,8%	4,6%	3,4%	31,7%	2,6%	30,3%	238
	65-80 ára	3,9%	-	7,2%	2,8%	5,8%	6,3%	1,3%	0,9%	1,8%	0,6%	14,0%	3,6%	1,5%	-	5,2%	3,3%	60,0%	118
Fjölsk.	Byr ein(n)	10,2%	1,2%	5,0%	2,9%	9,2%	12,2%	9,4%	6,8%	4,4%	9,8%	29,1%	12,7%	4,9%	3,1%	29,1%	2,0%	37,2%	333
	Einn fullorð+barn/börn	10,4%	-	1,8%	9,1%	6,0%	14,9%	2,0%	-	4,2%	7,4%	36,4%	18,4%	4,2%	-	44,9%	1,8%	26,0%	50
	Tveir fullorðnir	7,1%	0,7%	5,9%	4,9%	7,0%	12,2%	3,7%	3,6%	2,0%	4,3%	25,0%	9,9%	2,6%	1,5%	26,4%	3,2%	39,0%	252
	Tveir fullorð+barn/börn	11,6%	0,8%	2,1%	9,9%	4,4%	15,6%	10,9%	9,2%	7,3%	9,6%	40,7%	14,2%	4,2%	4,4%	32,2%	2,1%	22,8%	373
Búseta	Höfuðborgarsvæðið	12,6%	1,1%	4,8%	8,6%	7,4%	6,5%	10,4%	4,5%	3,6%	8,3%	38,4%	11,4%	3,0%	1,9%	24,9%	2,4%	30,1%	620
	Nærsvæitið höfuðb.	5,0%	-	1,3%	3,2%	6,4%	10,6%	1,5%	4,7%	6,1%	9,0%	31,9%	14,1%	7,0%	2,1%	32,1%	1,3%	39,6%	153
	Landið	6,3%	0,8%	3,8%	2,4%	5,1%	34,1%	6,5%	13,2%	7,4%	7,6%	18,2%	15,8%	5,0%	6,6%	43,7%	2,9%	31,0%	236
Menntun	Grunnskóli (skylda)	6,3%	-	3,9%	1,3%	6,2%	14,0%	5,5%	1,9%	3,5%	4,8%	24,1%	7,3%	1,4%	2,9%	25,2%	1,4%	47,8%	226
	Starfsnám	6,5%	0,8%	3,3%	3,3%	2,8%	14,6%	2,4%	7,6%	3,7%	11,0%	27,2%	11,4%	3,3%	1,8%	33,3%	1,0%	35,9%	110
	Bóklegt framhaldsnám	11,3%	0,6%	7,4%	2,6%	11,3%	19,5%	13,0%	4,3%	6,8%	8,0%	39,3%	14,9%	6,1%	4,3%	30,9%	0,6%	27,0%	151
	Verklegt framhaldsnám	5,6%	0,5%	5,4%	6,8%	5,8%	10,6%	7,4%	3,7%	4,3%	10,4%	28,8%	6,9%	1,5%	1,3%	29,4%	4,3%	32,3%	166
	Sérskólar við hásk.stig	11,5%	1,6%	-	9,1%	5,3%	18,8%	17,1%	12,0%	12,2%	13,3%	32,5%	21,4%	4,6%	4,9%	36,6%	3,8%	23,9%	64
	Háskólanám	15,8%	1,7%	2,6%	12,6%	7,2%	10,6%	8,2%	11,1%	3,8%	7,4%	40,4%	18,1%	6,4%	3,5%	32,7%	3,1%	21,3%	287
Starf	Stjórnendur og sérfræðingar	18,0%	1,9%	3,3%	15,1%	5,9%	15,6%	9,5%	13,5%	5,5%	8,2%	41,7%	17,6%	6,2%	4,5%	33,3%	3,3%	19,1%	251
	Tæknar og skrifstofufólk	8,1%	1,2%	2,2%	5,2%	6,8%	18,8%	11,3%	7,3%	6,4%	11,5%	36,0%	16,3%	7,8%	1,8%	33,2%	1,0%	27,0%	162
	Þjónustu- og afgr.fólk	9,3%	0,7%	5,6%	6,9%	10,7%	10,2%	3,8%	4,5%	2,9%	9,0%	35,4%	15,6%	4,2%	5,4%	31,4%	0,9%	38,0%	120
	Iðnaðarm. og sérh. í iðnaði	4,0%	1,0%	4,5%	3,5%	5,6%	13,4%	7,3%	2,9%	4,3%	8,3%	34,3%	7,5%	1,0%	1,5%	31,4%	5,8%	34,4%	71
	Véla-/verkaf./Sjóm./Bændur	6,2%	-	4,1%	4,0%	6,2%	13,5%	6,5%	5,3%	5,3%	11,1%	21,6%	12,0%	0,8%	2,2%	36,7%	1,1%	33,7%	100
	Námsmenn	9,7%	-	6,3%	0,6%	6,6%	14,3%	14,0%	3,9%	6,5%	8,3%	34,9%	10,6%	1,5%	4,6%	33,7%	2,5%	24,6%	141
	Ekki útí vinnandi	3,9%	-	3,7%	1,2%	6,0%	7,5%	2,7%	-	1,9%	2,7%	17,7%	4,9%	2,4%	-	14,8%	2,6%	56,5%	158
Heimilist.	Undir 250 þúsund	4,7%	-	5,7%	0,8%	5,2%	9,5%	4,9%	1,1%	1,3%	3,9%	23,7%	3,7%	1,6%	0,6%	19,9%	2,3%	51,0%	181
	250-399 þúsund	8,0%	0,4%	4,2%	3,1%	4,6%	13,1%	5,4%	5,4%	4,5%	7,8%	28,2%	13,6%	3,6%	2,9%	34,0%	3,2%	36,1%	232
	400-599 þúsund	6,9%	1,0%	1,6%	5,9%	5,8%	15,2%	5,8%	5,8%	6,6%	11,0%	31,8%	16,2%	2,6%	3,4%	31,4%	1,6%	32,0%	205
	600-799 þúsund	14,6%	0,6%	3,8%	10,2%	10,6%	18,1%	10,9%	9,9%	5,6%	6,5%	43,0%	18,7%	6,2%	6,1%	32,7%	4,2%	14,6%	147
	800 þúsund eða hærra	15,2%	2,2%	3,9%	18,8%	7,5%	17,6%	15,5%	15,0%	7,0%	10,1%	46,8%	14,7%	8,3%	2,4%	32,3%	0,7%	17,3%	132
[fms02]	1-2 ferðir	9,3%	0,6%	4,8%	4,2%	5,5%	4,5%	4,8%	2,7%	2,8%	1,8%	20,0%	4,9%	1,6%	1,4%	14,3%	1,2%	46,3%	292
	3-4 ferðir	9,7%	0,3%	4,2%	8,6%	8,5%	16,0%	5,5%	8,3%	6,4%	7,5%	33,7%	14,5%	6,5%	4,0%	32,9%	3,2%	28,2%	261
	5 eða fleiri ferðir	12,3%	1,7%	3,6%	7,0%	6,9%	22,2%	16,1%	10,3%	7,2%	16,2%	50,7%	22,0%	5,6%	4,5%	47,4%	3,3%	12,5%	325
[fms05]	1-6 nætur	8,3%	0,4%	4,0%	4,4%	3,4%	7,6%	3,7%	3,5%	2,5%	3,2%	24,5%	8,6%	2,1%	2,6%	17,3%	2,1%	44,4%	214
	7-13 nætur	10,8%	1,2%	6,6%	5,9%	9,2%	9,1%	6,5%	6,2%	5,8%	6,9%	25,9%	9,0%	3,3%	2,2%	28,1%	2,3%	33,0%	247
	14 nætur eða lengur	11,2%	1,0%	2,9%	8,7%	8,0%	20,5%	13,6%	10,4%	6,8%	13,7%	48,4%	20,5%	6,6%	4,6%	43,4%	2,8%	15,2%	376

[fms10] Hvers konar ferðalag/ferðalög ætlar þú í á tímabilinu janúar til maí 2010? -merktu við allt sem við á (annað hvað? - opin spurning)

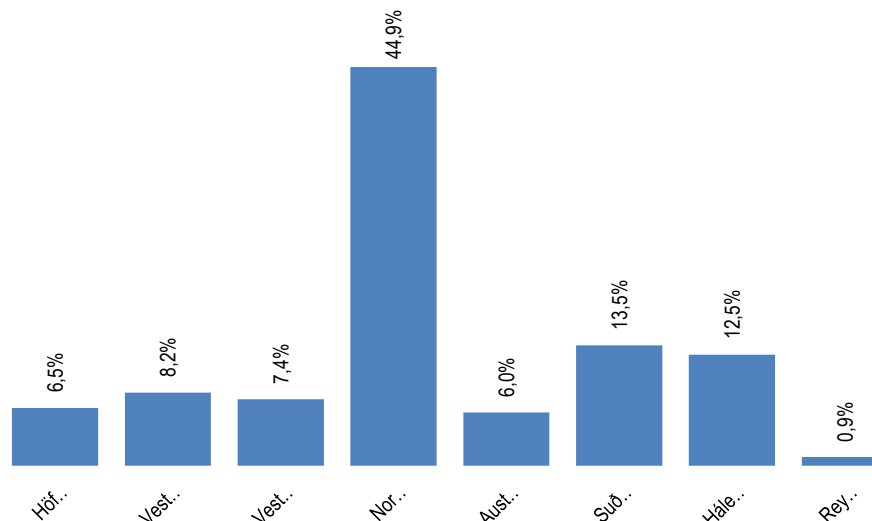
Önnur ferðalög sem ráðgerð eru.

-annað, eru þær ástæður sem nefndir voru einu sinni.

Ferðalög	Fjöldi
Læknisferð	4
Golfferð	3
Veiði	2
Íþróttaferð	2
Annað	8

[fms11] Hvert af eftirfarandi landssvæðum finnst þér mest spennandi til vetaferða á Íslandi?

Svör	Fjöldi	Hlutfall%	Vikmörk +/-
Höfuðborgarsvæðið	52	6,5%	1,7%
Vesturland	66	8,2%	1,9%
Vestfirðir	60	7,4%	1,8%
Norðurland	360	44,9%	3,4%
Austurland	48	6,0%	1,6%
Suðurland	109	13,5%	2,4%
Hálendið	100	12,5%	2,3%
Reykjanes	8	0,9%	0,7%
Fjöldi svara	803	100,0%	
Tóku afstöðu	803	78,5%	
Tóku ekki afstöðu	219	21,5%	
Fjöldi svara	1022	100,0%	
Spurðir*	1022	100,0%	
Ekki spurðir	0	0,0%	
Fjöldi í þátttakenda	1022	100,0%	



		Höfuðborgarsvæðið	Vesturland	Vestfirðir	Norðurland	Austurland	Suðurland	Hálendið	Reykjanes	Fjöldi svara
Allir	Allir	6,5%	8,2%	7,4%	44,9%	6,0%	13,5%	12,5%	0,9%	803
Kyn	Karl	5,7%	6,5%	6,9%	42,7%	7,0%	13,3%	16,5%	1,4%	412
	Kona	7,3%	10,0%	8,1%	47,2%	4,9%	13,8%	8,2%	0,5%	390
Aldur	18-29 ára	3,7%	5,7%	10,9%	49,9%	6,3%	12,4%	11,0%	-	227
	30-39 ára	3,4%	9,6%	6,2%	43,2%	7,6%	11,7%	17,1%	1,2%	173
	40-49 ára	5,7%	7,6%	7,6%	46,4%	2,5%	15,3%	14,8%	-	157
	50-64 ára	10,9%	11,7%	6,4%	40,6%	5,5%	12,7%	10,7%	1,5%	176
	65-80 ára	13,8%	5,4%	1,5%	40,1%	9,8%	19,6%	5,4%	4,2%	71
Fjölsk.	Byr ein(n)	6,8%	5,5%	7,7%	44,8%	7,9%	13,0%	13,9%	0,4%	265
	Einn fullorð+barn/börn	4,8%	12,8%	12,9%	38,7%	5,2%	13,2%	10,0%	2,3%	40
	Tveir fullorðnir	9,1%	11,4%	3,6%	41,7%	6,7%	15,5%	9,8%	2,1%	174
	Tveir fullorð+barn/börn	5,0%	8,1%	8,7%	47,4%	4,1%	12,9%	13,2%	0,6%	323
Búseta	Höfuðborgarsvæðið	3,6%	9,0%	7,1%	46,9%	5,6%	14,6%	12,6%	0,6%	491
	Nærsveitir höfuðb.	2,4%	13,9%	8,8%	34,9%	2,4%	16,5%	17,1%	3,9%	120
	Landið	16,5%	2,6%	7,5%	46,0%	9,1%	9,0%	9,3%	-	191
Menntun	Grunnskóli (skylda)	8,5%	5,3%	9,8%	46,4%	8,4%	11,2%	9,2%	1,1%	169
	Starfsnám	7,3%	10,3%	11,3%	43,7%	2,1%	12,8%	11,5%	1,1%	87
	Bóklegt framhaldsnám	3,1%	9,3%	8,1%	50,1%	5,9%	12,0%	11,5%	-	128
	Verklegt framhaldsnám	6,9%	8,7%	6,5%	32,2%	5,8%	18,2%	20,4%	1,4%	122
	Sérskólar við hásk.stig	3,8%	7,8%	3,5%	55,6%	5,1%	8,6%	15,7%	-	56
	Háskólanám	7,1%	8,9%	5,6%	45,5%	5,6%	14,9%	11,1%	1,3%	238
Starf	Stjórnendur og sérfræðingar	6,2%	10,9%	2,6%	47,3%	5,5%	13,5%	12,6%	1,5%	209
	Tæknar og skrifstofufólk	5,6%	9,2%	11,1%	48,0%	3,6%	11,3%	11,2%	-	130
	Þjónustu- og afgr.fólk	5,0%	11,5%	7,7%	38,7%	8,8%	17,0%	9,7%	1,7%	98
	Iðnaðarm. og sérh. í iðnaði	5,8%	7,5%	2,1%	28,3%	3,7%	23,5%	29,1%	-	52
	Véla-/verkaf./Sjóm./Bændur	11,1%	6,5%	9,9%	39,7%	6,9%	11,5%	14,5%	-	75
	Námsmenn	2,5%	4,3%	10,1%	54,8%	4,6%	13,4%	10,3%	-	124
	Ekki útvinnandi	11,2%	5,2%	9,1%	43,4%	8,2%	10,4%	10,0%	2,6%	111
Heimilist.	Undir 250 þúsund	9,7%	8,2%	7,4%	43,5%	6,9%	13,9%	7,6%	2,7%	140
	250-399 þúsund	5,8%	6,6%	8,1%	44,5%	7,5%	14,3%	12,1%	1,1%	184
	400-599 þúsund	9,5%	8,1%	5,8%	38,3%	8,2%	10,9%	19,2%	-	167
	600-799 þúsund	4,6%	9,2%	7,3%	52,9%	3,9%	13,8%	8,2%	-	126
	800 þúsund eða hærra	4,0%	14,9%	4,5%	46,2%	2,9%	11,5%	15,0%	1,0%	103
[fms02]	1-2 ferðir	7,3%	8,6%	5,4%	49,2%	4,3%	13,9%	8,2%	3,1%	219
	3-4 ferðir	6,6%	11,4%	6,3%	44,0%	4,9%	12,1%	14,7%	-	206
	5 eða fleiri ferðir	4,8%	6,1%	9,8%	44,4%	6,3%	14,2%	14,3%	-	273
[fms05]	1-6 nætur	7,6%	9,2%	6,7%	48,3%	3,9%	16,1%	6,3%	1,8%	162
	7-13 nætur	7,6%	10,9%	2,4%	47,2%	3,9%	10,2%	17,3%	0,6%	186
	14 nætur eða lengur	4,0%	7,6%	11,1%	44,8%	6,1%	12,6%	13,3%	0,5%	316

*Spurðir voru: Allir.

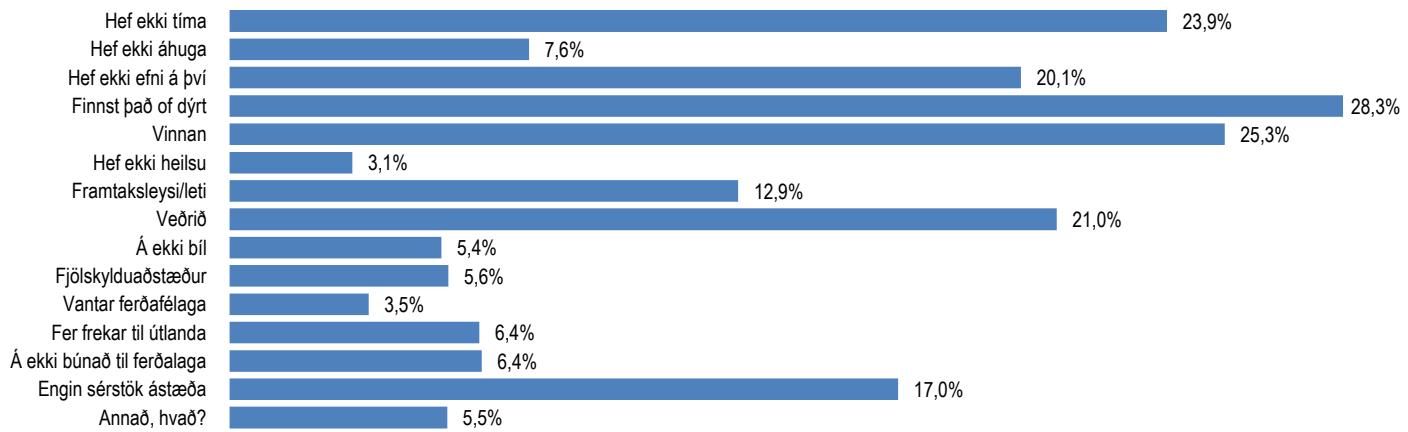
[fms12] Er eitthvað af eftirfarandi sem stendur í vegi fyrir því að þú ferðist meira innanlands að vetri til? -veldu allt að þrjú atriði sem standa helst í vegi fyrir að þú ferðist innanlands

Svör	Fjöldi	Hlutfall%	Vikmörk +/-
Hef ekki tíma	230	23,9%	2,7%
Hef ekki áhuga	74	7,6%	1,7%
Hef ekki efni á því	194	20,1%	2,5%
Finnst það of dýrt	273	28,3%	2,8%
Vinnan	244	25,3%	2,7%
Hef ekki heilsu	30	3,1%	1,1%
Framtaksleysi/leti	125	12,9%	2,1%
Veðrið	203	21,0%	2,6%
Á ekki bil	52	5,4%	1,4%
Fjölskylduaðstæður	54	5,6%	1,4%
Vantar ferðafélaga	34	3,5%	1,2%
Fer frekar til útlanda	61	6,4%	1,5%
Á ekki búnað til ferðalaga	62	6,4%	1,5%
Engin sérstök ástæða	164	17,0%	2,4%
Annað, hvað?	53	5,5%	1,4%
Fjöldi svara	965		
Tóku afstöðu	965	94,4%	
Tóku ekki afstöðu	57	5,6%	
Fjöldi svara	1022	100,0%	
Spurðir*	1022	100,0%	
Ekki spurðir	0	0,0%	
Fjöldi í þátttakenda	1022	100,0%	

*Spurðir voru: Allir.

		Finnst það of dýrt	Vinnan	Hef ekki tíma	Veðrið	Hef ekki efni á því	Engin sérstök ástæða	Framtaksleysi/leti	Fjöldi svara
Finnst það of dýrt		28,3%							28,3%
Vinnan			25,3%						25,3%
Hef ekki tíma				23,9%					23,9%
Veðrið					21,0%				21,0%
Hef ekki efni á því						20,1%			20,1%
Engin sérstök ástæða							17,0%		17,0%
Framtaksleysi/leti								12,9%	12,9%
Allir	Allir	28,3%	25,3%	23,9%	21,0%	20,1%	17,0%	12,9%	965
Kyn	Karl	28,7%	24,4%	23,7%	15,8%	20,7%	17,2%	14,7%	488
	Kona	28,0%	26,2%	24,0%	26,4%	19,5%	16,8%	11,1%	477
Aldur	18-29 ára	31,1%	18,7%	36,0%	20,0%	28,4%	13,0%	16,5%	245
	30-39 ára	34,5%	31,0%	21,9%	22,5%	15,8%	19,1%	15,5%	189
	40-49 ára	29,5%	35,8%	24,0%	22,3%	22,5%	13,9%	10,8%	186
	50-64 ára	28,1%	27,9%	21,9%	18,8%	20,6%	17,3%	12,8%	230
	65-80 ára	10,6%	7,7%	4,6%	23,3%	4,8%	26,4%	4,8%	114
Fjölsk.	Býr ein(n)	26,0%	22,3%	26,3%	21,4%	20,5%	17,1%	14,2%	317
	Einn fullorð+barn/börn	23,6%	27,6%	24,5%	28,0%	28,0%	17,1%	13,4%	46
	Tveir fullorðnir	23,6%	23,2%	18,2%	20,9%	15,0%	21,7%	9,1%	246
	Tveir fullorð+barn/börn	34,3%	29,2%	25,5%	19,9%	22,3%	13,7%	14,4%	355
Búseta	Höfuðborgarsvæðið	27,7%	22,7%	23,2%	22,9%	17,8%	17,3%	13,7%	590
	Nærsvæitir höfuðb.	31,6%	29,3%	22,7%	12,7%	24,2%	17,5%	16,0%	142
	Landið	28,0%	29,6%	26,2%	21,3%	23,7%	16,0%	9,2%	233
Menntun	Grunnskóli (skylda)	25,6%	16,2%	16,2%	22,5%	21,6%	16,6%	12,7%	218
	Starfsnám	38,9%	28,8%	20,4%	19,5%	30,6%	18,4%	7,3%	108
	Bóklegt framhaldsnám	26,0%	24,1%	37,1%	21,4%	19,4%	17,8%	15,8%	145
	Verklegt framhaldsnám	29,5%	23,4%	21,2%	11,6%	20,3%	21,8%	11,9%	157
	Sérskólar við hásk.stig	26,1%	28,4%	20,2%	22,4%	18,8%	16,0%	11,6%	61
	Háskólanám	27,8%	32,7%	26,6%	24,9%	15,7%	13,9%	14,7%	272
Starf	Stjórnendur og sérfræðingar	29,3%	36,5%	27,1%	23,0%	10,9%	14,7%	15,6%	238
	Tæknar og skrifstofufólk	26,1%	30,9%	22,3%	21,4%	19,9%	19,5%	11,5%	153
	Þjónustu- og afgr.fólk	35,0%	27,5%	22,8%	20,2%	19,8%	20,0%	17,1%	115
	Iðnaðarm. og sérh. í iðnaði	38,7%	18,0%	15,5%	9,8%	19,9%	28,2%	15,6%	68
	Véla-/verkaf./Sjóm./Bændur	30,9%	39,8%	30,6%	17,2%	28,8%	13,3%	11,0%	99
	Námsmenn	25,0%	15,5%	41,5%	27,1%	33,3%	6,5%	12,5%	137
	Ekki útvinnandi	20,4%	2,9%	5,0%	20,1%	18,2%	23,1%	7,0%	152
Heimilist.	Undir 250 þúsund	29,0%	15,4%	19,2%	24,3%	30,4%	15,1%	11,3%	175
	250-399 þúsund	26,1%	22,3%	22,0%	16,9%	22,9%	17,0%	12,8%	225
	400-599 þúsund	30,2%	34,2%	23,2%	18,7%	25,3%	14,2%	13,2%	200
	600-799 þúsund	31,0%	30,3%	31,4%	21,7%	8,2%	19,0%	15,6%	139
	800 þúsund eða hærra	24,0%	31,9%	27,6%	26,1%	9,0%	19,1%	15,2%	125
[fms02]	1-2 ferðir	26,3%	21,8%	22,1%	17,7%	20,0%	13,8%	12,3%	284
	3-4 ferðir	29,1%	25,0%	30,1%	23,4%	21,2%	16,3%	13,8%	246
	5 eða fleiri ferðir	31,8%	29,8%	23,4%	24,2%	17,9%	18,9%	13,8%	309
[fms05]	1-6 nætur	24,4%	19,1%	26,6%	19,6%	18,7%	13,9%	12,9%	207
	7-13 nætur	28,7%	25,1%	24,3%	16,7%	22,0%	18,9%	15,2%	236
	14 nætur eða lengur	32,1%	31,2%	24,5%	24,6%	18,3%	16,3%	12,5%	360

[fms12] Er eitthvað af eftirfarandi sem stendur í vegi fyrir því að þú ferðist meira innanlands að vetri til? -veldu allt að þrjú atriði sem standa helst í vegi fyrir að þú ferðist innanlands



		Hef ekki tíma	Hef ekki áhuga	Hef ekki efni á því	Finnst það of dýrt	Vinnan	Hef ekki heilsu	Framtaksleysi/leti	Veðrið	Á ekki bíl	Fjölskylduáðstæður	Vantar ferðafélaga	Fer frekar til útlanda	Á ekki búnað til ferðalaga	Engin sérstök ástæða	Annað, hvað?	Fjöldi svara
Allir	Allir	23,9%	7,6%	20,1%	23,3%	25,3%	3,1%	12,9%	21,0%	5,4%	5,6%	3,5%	6,4%	6,4%	17,0%	5,5%	965
Kyn	Karl	23,7%	9,2%	20,7%	28,7%	24,4%	3,4%	14,7%	15,8%	4,5%	5,9%	4,8%	6,2%	6,7%	17,2%	5,9%	488
	Kona	24,0%	6,0%	19,5%	28,0%	26,2%	2,8%	11,1%	26,4%	6,3%	5,3%	2,3%	6,5%	6,1%	16,8%	5,2%	477
Aldur	18-29 ára	36,0%	6,8%	28,4%	31,1%	18,7%	0,5%	16,5%	20,0%	12,5%	4,3%	5,8%	5,8%	8,7%	13,0%	4,8%	245
	30-39 ára	21,9%	4,8%	15,8%	34,5%	31,0%	2,5%	15,5%	22,5%	5,8%	7,0%	4,5%	3,8%	5,6%	19,1%	4,3%	189
	40-49 ára	24,0%	6,4%	22,5%	29,5%	35,8%	1,1%	10,8%	22,3%	1,6%	8,0%	2,1%	4,8%	6,9%	13,9%	5,9%	186
	50-64 ára	21,9%	10,3%	20,6%	28,1%	27,9%	2,2%	12,8%	18,8%	2,3%	4,5%	2,0%	9,5%	7,0%	17,3%	2,3%	230
	65-80 ára	4,6%	10,6%	4,8%	10,6%	7,7%	15,0%	4,8%	23,3%	1,9%	3,9%	2,5%	8,1%	0,7%	26,4%	15,2%	114
Fjölsk.	Býr ein(n)	26,3%	9,2%	20,5%	26,0%	22,3%	3,9%	14,2%	21,4%	9,5%	3,3%	8,4%	5,7%	6,9%	17,1%	5,4%	317
	Einn fullorð+ barn/börn	24,5%	4,1%	28,0%	23,6%	27,6%	2,0%	13,4%	28,0%	17,0%	8,9%	-	4,5%	6,0%	17,1%	2,5%	46
	Tveir fullorðnir	18,2%	10,3%	15,0%	23,6%	23,2%	5,3%	9,1%	20,9%	1,2%	3,6%	1,3%	8,2%	4,7%	21,7%	5,7%	246
	Tveir fullorð+ barn/börn	25,5%	4,9%	22,3%	34,3%	29,2%	1,1%	14,4%	19,9%	3,1%	8,5%	1,2%	5,9%	7,2%	13,7%	6,0%	355
Búseta	Höfuðborgarsvæðið	23,2%	7,4%	17,8%	27,7%	22,7%	3,0%	13,7%	22,9%	6,4%	6,3%	4,1%	7,5%	6,6%	17,3%	4,7%	590
	Nærsvæitir höfuðb.	22,7%	8,1%	24,2%	31,6%	29,3%	2,7%	16,0%	12,7%	5,5%	5,8%	2,9%	5,6%	7,3%	17,5%	6,4%	142
	Landið	26,2%	7,9%	23,7%	28,0%	29,6%	3,7%	9,2%	21,3%	2,8%	3,6%	2,4%	4,0%	5,5%	16,0%	7,2%	233
Menntun	Grunnskóli (skylda)	16,2%	11,0%	21,6%	25,6%	16,2%	5,7%	12,7%	22,5%	8,0%	3,4%	2,6%	6,6%	7,1%	16,6%	7,1%	218
	Starfsnám	20,4%	8,7%	30,6%	38,9%	28,8%	2,3%	7,3%	19,5%	6,8%	4,2%	2,5%	5,9%	6,2%	18,4%	5,4%	108
	Bóklegt framhaldsnám	37,1%	4,2%	19,4%	26,0%	24,1%	1,4%	15,8%	21,4%	7,1%	3,3%	6,9%	5,6%	4,4%	17,8%	4,4%	145
	Verklegt framhaldsnám	21,2%	7,5%	20,3%	29,5%	23,4%	4,4%	11,9%	11,6%	2,0%	4,7%	5,3%	5,8%	8,3%	21,8%	4,5%	157
	Sérskólar við hásk.stig	20,2%	3,1%	18,8%	26,1%	28,4%	4,1%	11,6%	22,4%	4,9%	11,6%	3,5%	10,9%	3,6%	16,0%	2,9%	61
	Háskólanám	26,6%	7,5%	15,7%	27,8%	32,7%	1,4%	14,7%	24,9%	4,0%	7,9%	1,9%	5,7%	6,7%	13,9%	6,2%	272
Starf	Stjórnendur og sérfræðingar	27,1%	7,2%	10,9%	29,3%	36,5%	0,7%	15,6%	23,0%	4,4%	9,9%	2,1%	6,9%	5,5%	14,7%	4,9%	238
	Tæknar og skrifstofufólk	22,3%	4,4%	19,9%	26,1%	30,9%	0,6%	11,5%	21,4%	2,8%	4,8%	3,5%	4,8%	4,6%	19,5%	3,4%	153
	Þjónustu- og afgr.fólk	22,8%	8,1%	19,8%	35,0%	27,5%	0,8%	17,1%	20,2%	7,8%	5,1%	4,7%	10,1%	7,3%	20,0%	3,7%	115
	Iðnaðarm. og sérh. í iðnaði	15,5%	10,4%	19,9%	38,7%	18,0%	-	15,6%	9,8%	1,8%	2,5%	7,8%	2,5%	7,7%	28,2%	1,5%	68
	Véla-/verkaf./Sjóm./Bændur	30,6%	13,2%	28,8%	30,9%	39,8%	2,0%	11,0%	17,2%	1,1%	2,9%	1,0%	7,7%	7,2%	13,3%	2,0%	99
	Námsmenn	41,5%	6,3%	33,3%	25,0%	15,5%	1,6%	12,5%	27,1%	12,0%	2,4%	5,1%	5,8%	8,9%	6,5%	6,7%	137
	Ekki útvinnandi	5,0%	7,6%	18,2%	20,4%	2,9%	14,8%	7,0%	20,1%	6,2%	5,2%	2,7%	5,0%	5,8%	23,1%	13,4%	152
Heimilist.	Undir 250 þúsund	19,2%	8,3%	30,4%	29,0%	15,4%	8,4%	11,3%	24,3%	8,3%	1,6%	4,8%	6,7%	4,9%	15,1%	6,8%	175
	250-399 þúsund	22,0%	7,1%	22,9%	26,1%	22,3%	3,1%	12,8%	16,9%	7,5%	6,4%	6,2%	6,4%	8,2%	17,0%	7,4%	225
	400-599 þúsund	23,2%	6,2%	25,3%	30,2%	34,2%	1,7%	13,2%	18,7%	4,0%	3,8%	2,6%	5,6%	8,3%	14,2%	3,6%	200
	600-799 þúsund	31,4%	9,9%	8,2%	31,0%	30,3%	0,7%	15,6%	21,7%	0,8%	9,9%	0,8%	6,4%	4,9%	19,0%	3,9%	139
	800 þúsund eða hærra	27,6%	6,6%	9,0%	24,0%	31,9%	-	15,2%	26,1%	1,0%	9,5%	0,8%	6,4%	6,5%	19,1%	3,4%	125
[fms02]	1-2 ferðir	22,1%	12,2%	20,0%	26,3%	21,8%	3,6%	12,3%	17,7%	4,9%	3,8%	4,6%	5,6%	6,9%	13,8%	7,7%	284
	3-4 ferðir	30,1%	3,9%	21,2%	29,1%	25,0%	1,8%	13,8%	23,4%	8,7%	6,5%	4,2%	7,4%	7,3%	16,3%	3,6%	246
	5 eða fleiri ferðir	23,4%	4,6%	17,9%	31,8%	29,8%	0,9%	13,8%	24,2%	2,7%	6,5%	1,7%	5,0%	4,6%	18,9%	6,6%	309
[fms05]	1-6 nætur	26,6%	11,0%	18,7%	24,4%	19,1%	2,9%	12,9%	19,6%	7,5%	4,8%	5,7%	5,5%	8,1%	13,9%	6,7%	207
	7-13 nætur	24,3%	6,5%	22,0%	28,7%	25,1%	1,3%	15,2%	16,7%	5,7%	5,7%	4,1%	7,9%	6,4%	18,9%	5,6%	236
	14 nætur eða lengur	24,5%	4,6%	18,3%	32,1%	31,2%	1,5%	12,5%	24,6%	4,0%	6,5%	1,7%	4,9%	4,7%	16,3%	6,1%	360

[fms12] Er eitthvað af eftirfarandi sem stendur í vegi fyrir því að þú ferðist meira innanlands að vetri til? -veldu allt að þrjú atriði sem standa helst í vegi fyrir að þú ferðist innanlands (annað hvað? - opin spurning)

Listi yfir aðrar ástæður fyrir því að fólk ferðast ekki innanlands að vetri til.
-aðrir ástæður voru nefndir sjaldnar.

Ástæður	Fjöldi
Færðin	10
Aldur	6
Skóli	6
Almenningssamgöngur	5
Þægilegra heima	4
Hátt bensínverð	3
Bý í sveit	2
Léleg þjónusta	2
Annað	14